



Bewerbungsratgeber

Tipps und Tricks für eine gelungene Bewerbung.

Hinweis: Bei allen personenbezogenen Bezeichnungen meint die gewählte Formulierung beide Geschlechter.



Impressum **Verleger:** KfW Bankengruppe, Personalmarketing, Palmengartenstr. 5–9, 60325 Frankfurt am Main, Telefon 069 7431-0, Telefax 069 7431-2944 **Kontakt:** Ausbildung@kfw.de
Redaktion: Dana Paprotka und Hanna Nguyen **Gestaltung:** CUBE Kommunikationsagentur GmbH, München
Bildnachweise: KfW-Bildarchiv, Thorsten Futh (Marie-Elisabeth Segger), Alexander Habermehl Fotografie (Philipp Ernst), Fotolia.com (Contrastwerkstatt), KfW-Bildarchiv, KfW-Zentrale Frankfurt, KfW-Niederlassung Berlin (Rüdiger Nehmzow), KfW-Niederlassung Bonn (Frank Homann) **Druck:** Schirmer Medien, Ulm-Donautal
Stand: Januar 2023

Diese Publikation wurde klimaneutral auf FSC®-zertifiziertem Papier gedruckt.

Inhalt

Ausbildung oder duales Studium?	4
Erfahrungsberichte	5
Ausbildung	5
Duales Studium	6
Dos and Don'ts bei einer Online-Bewerbung	7
Tipps zu den Bewerbungsunterlagen	8
Der Bewerbungsprozess Ausbildung/ duales Studium	10
Informationen zum Einstellungstest	12
Beispielaufgaben	13
Das Bewerbungsgespräch	15
Beispielfragen	15
Knigge-Kodex	15
Dein Outfit	15
Die KfW stellt sich vor	16

5

Erfahrungsbericht Ausbildung

Philipp Ernst berichtet von seiner Ausbildung zum Fachinformatiker für Systemintegration.



6

Erfahrungsbericht duales Studium

Marie-Elisabeth Segger erzählt, wie ein Studienverlauf im dualen System aussehen kann.



7

Dos and Don'ts einer Online-Bewerbung

Eine kurze, aber wichtige Hilfestellung für Dich.



»»» Ausbildung oder duales Studium?

Diese Entscheidung kann schwer sein. Um sie Dir zu erleichtern, haben wir nachfolgend die Vorteile und Unterschiede einer Ausbildung und eines dualen Studiums aufgelistet.

Was spricht für eine Ausbildung oder ein duales Studium?

- Du steigst direkt nach der Schule in das Berufsleben ein und sammelst vom ersten Tag an wertvolle Berufserfahrung.
- Du wendest deine theoretischen Kenntnisse direkt in der Praxis an.
- Du verdienst dein eigenes Geld und bist finanziell unabhängiger.
- Du erhältst Unterstützung durch Kolleginnen und Kollegen sowie von erfahrenen Mentorinnen und Mentoren.
- Die Wahrscheinlichkeit, dass du nach deiner Ausbildung bzw. deinem dualen Studium übernommen wirst, ist sehr hoch.

Worin liegen die Unterschiede?

Auch wenn eine Berufsausbildung und ein duales Studium einige Gemeinsamkeiten haben, so unterscheiden sie sich doch in den nachfolgenden Punkten.

Ausbildung bei der KfW	Duales Studium bei der KfW
Voraussetzungen: (Fach-) Abitur oder Realschulabschluss	Voraussetzungen: (Fach-) Abitur oder abgeschlossene Ausbildung
Dauer: 2-3 Jahre	Dauer: je nach akademischen Titel zwischen 3-5 Jahren
Wechsel zwischen Berufsschule und Unternehmen (i. d. R. findet die Berufsschule im Blockunterricht statt)	Wechsel zwischen Hochschule und Unternehmen (i. d. R. wechseln sich Theorie und Praxis alle drei Monate oder alle drei Tage ab)
Kein Auslandsaufenthalt vorgesehen	Auslandssemester möglich
Es fallen keine Gebühren an	Die KfW beteiligt sich an den Studiengebühren

»»» Erfahrungsbericht Ausbildung

Probieren geht über Studieren



Hier erfährst du, wie der Start in eine Ausbildung bei der KfW aussehen kann – ein Erfahrungsbericht von Philipp Ernst, Auszubildender zum Fachinformatiker für Systemintegration in Frankfurt am Main.

KfW schafft neue Perspektiven:

Nach meinem Abitur wollte ich studieren und schrieb mich an der Uni für ein Osteopathie Studium ein. Die Inhalte waren interessant, aber zu theoretisch. Während des Studiums wurde der Wunsch nach einer Veränderung immer größer. So brach ich mein Studium ab und bewarb mich für eine Ausbildung zum Fachinformatiker bei der KfW. Der Wechsel vom Gesundheits- in den IT-Bereich fiel mir sehr leicht, da die Vorstellungsgespräche informativ und angenehm waren. Aus diesem Grund habe ich ohne zu Zögern meinen Ausbildungsvertrag bei der KfW unterschrieben!

Die Praxisphasen – von Beginn an integriert:

Mein „Stamm-Team“ während der gesamten Ausbildung administriert die Unix Systeme der KfW, welche sich in Linux und AIX aufteilen. Ich bin der Betreuung des Linux-Systems zugeordnet.

Bereits in der ersten Woche meiner Ausbildung konnte ich viele praktische Erfahrungen sammeln. Da das Linux Team

neben der Produktivumgebung auch viele Test- und Entwicklungsserver hat, konnte ich anhand von kleineren Aufgaben meine theoretischen Kenntnisse durch praktische Aufgaben festigen. Nachdem mir die Grundlagen vermittelt wurden, kamen die ersten kleineren Projekte. Zum Beispiel wurde ein Skript zur Datenabfrage auf den Servern benötigt, während ein neuer Server an anderer Stelle bereitgestellt wurde.

Mit der Zeit wurde mein Aufgabenbereich immer umfangreicher. Neben den oben genannten Aufgaben, wie z. B. Skripten, Auf- und Abbau von Servern, kam mein erstes „Großprojekt“ hinzu. Das manuelle Booten von neuen Servern sollte durch ein PXE-Boot abgelöst werden. Nach dem Einlesen in die Thematik, zahlreichen Tests und noch zahlreicheren Firewall-Anträgen, ist das System inzwischen im Einsatz.

Im zweiten Ausbildungsjahr stand mein erster Teamwechsel an. Die darauffolgenden Monate werde ich immer wieder zwischen meinem Stamm-Team und an-

deren Teams im Bereich IT wechseln. Die Schnittstellen zwischen den einzelnen Teams werden dadurch ersichtlicher und man erfährt, wie die teamübergreifende Zusammenarbeit aussieht.

Fazit:

Rückblickend hätte ich mir das erste Lehrjahr kaum besser vorstellen können. Praktische Aufgaben stehen bei mir an der Tagesordnung und das kollektive Miteinander in der IT ist sehr angenehm, wodurch ich meiner Arbeit gerne nachkomme. Den Ausbildungsvertrag bei der KfW würde ich jederzeit wieder sofort unterschreiben!

»»» Erfahrungsbericht duales Studium

Eine gelungene Kombination aus Studieren und Arbeiten



Das duale Studium eignet sich sehr gut für einen Start ins Berufsleben, da es eine hervorragende akademische und praktische Ausbildung ermöglicht. Mittlerweile haben sich viele unterschiedliche Modelle etabliert, sodass einem eine große Anzahl an Möglichkeiten geboten wird. Wie ein Studienverlauf im dualen System aussehen kann, erzählt Marie Segger, die bei der KfW ein duales Studium in BWL mit Fachrichtung Bank in Kooperation mit der Hochschule für Wirtschaft und Recht in Berlin absolviert.

Abitur – und jetzt?

Nach dem Abitur stand schnell für mich fest, dass ich dual studieren möchte. Die Kombination aus Theorie und Praxis und die damit verbundene Möglichkeit bereits während des Studiums aktiv in verschiedenen Bereichen mitarbeiten zu können, hat mir von Anfang an gefallen. Für die KfW als Arbeitgeber habe ich mich entschieden, weil sie sich durch ihren Förderauftrag deutlich von klassischen Geschäftsbanken abhebt.

Wie ist das duale Studium aufgebaut?

Innerhalb des dualen Studiums wechseln sich Theorie und Praxis in einem dreimonatigen Rhythmus ab. Die Theorie findet an der Hochschule für Wirtschaft und Recht in Berlin statt. Dabei werden neben betriebswirtschaftlichen Modulen auch bankspezifische Fächer wie z.B. Kreditgeschäfte und Investmentbanking vermittelt. Nach dem Studium verfügt man so über das notwendige wirtschaftliche Allgemeinwissen und bankspezifische Themen.

Welche Erfahrungen konnte ich bis jetzt in der KfW sammeln?

In meinen vergangenen Praxisphasen erhielt ich die Möglichkeit verschiedene Abteilungen der KfW kennenzulernen. So war ich z. B. im Bereich Neugeschäft Kreditservice eingesetzt und erhielt Einblicke in das inländische Kredit- und Zuschussgeschäft der KfW. Von Anfang an wurde mir großes Vertrauen entgegengebracht, sodass ich selbstständig Aufgaben übernehmen durfte. Darüber hinaus war ich im Produktmanagement eingesetzt und lernte die technische Seite mit den Anforderungen an die wohnwirtschaftlichen Förderprogramme der KfW kennen. Im Rahmen dessen konnte ich abteilungsübergreifend mit der Business-Analyse zusammenarbeiten und an anderen Projekten mitwirken.

Die KfW bietet außerdem die Möglichkeit, für eine Praxisphase den Standort zu wechseln. So war ich in meiner vierten Praxisphase in Frankfurt im Kreditrisikomanagement eingesetzt. Eine tolle Erfahrung, die ich nicht vergesse!

Abschließend kann ich sagen, dass die KfW mit ihren unterschiedlichen und vielseitigen Abteilungen viel zu bieten hat. Ich freue mich auf meine weitere Zeit bei der KfW und bin gespannt, was ich noch erleben und kennenlernen werde.



»»» Dos and Don'ts bei einer Online-Bewerbung

✓ Dos

- Auf korrekte Empfängeradresse achten
- Falls bekannt, an Ansprechpartner/in adressieren
- Individuelle Vorgaben des Unternehmens beachten, wie z.B. Dateigröße und Dateiformat des Anhangs oder Bewerbungsform (E-Mail oder Online)
- Alle Dokumente in einer Datei senden, falls hierzu keine genaueren Vorgaben gemacht wurden
- Bewerbung von einer anderen Person Korrekturlesen lassen

✗ Don'ts

- Informelle Anrede verwenden
- In Umgangssprache schreiben
- Smileys benutzen
- Unseriöse E-Mail-Adresse verwenden
- Unterschrift auf Dokumenten vergessen
- Bewerbung als lose Blattsammlung
- Fehlende Dokumente

Tipp

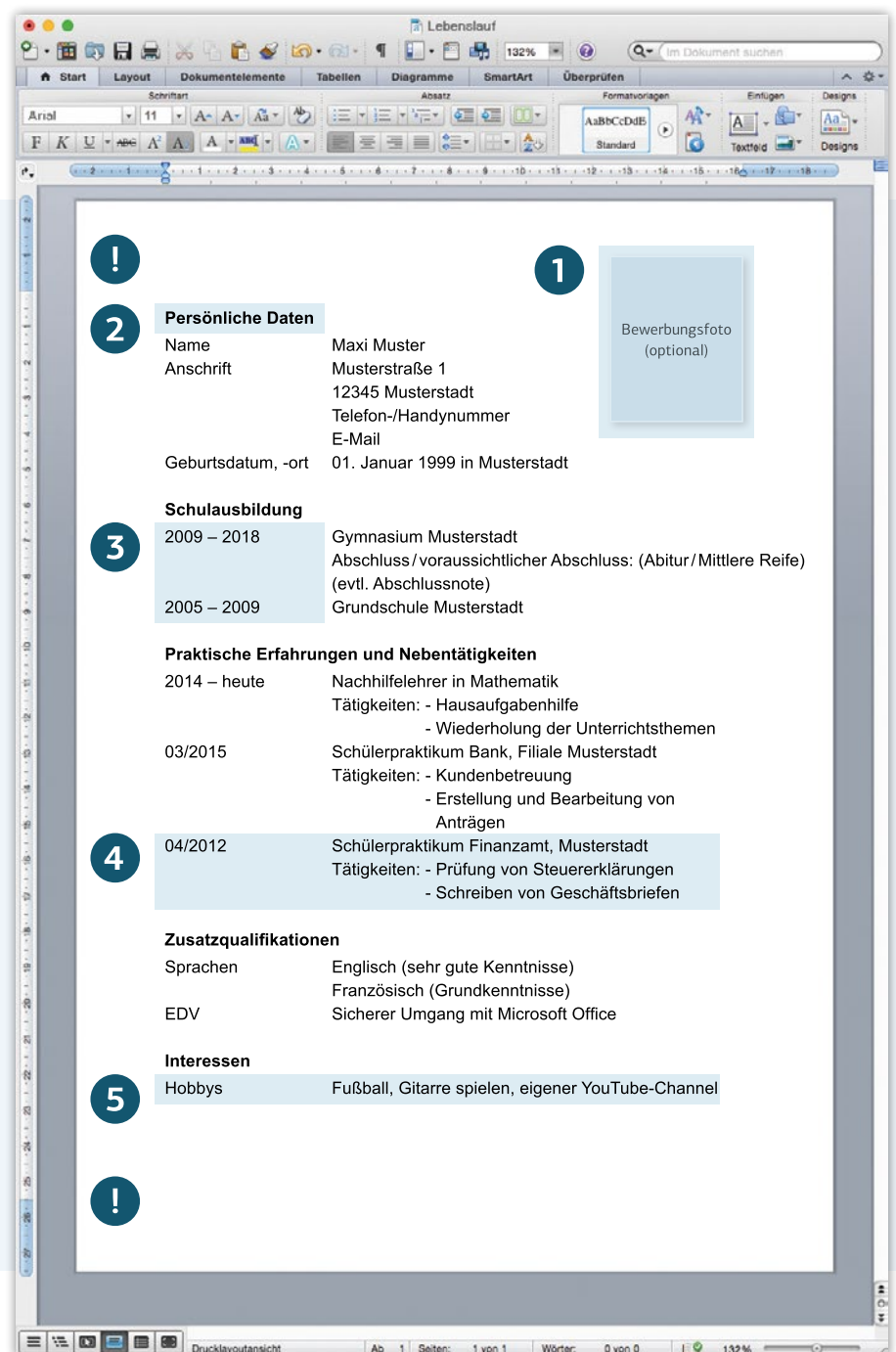
Viele Unternehmen veröffentlichen auf ihrer Unternehmenswebseite im Karrierebereich wertvolle Hinweise und Tipps zur Bewerbung.

Auch die KfW hat eine Seite mit Bewerbungstipps:
www.kfw.de/Über-die-KfW/Karriere/Bewerbungstipps

»»» Tipps zu den Bewerbungsunterlagen

Egal für welchen Weg du dich entscheidest, ein Lebenslauf inkl. Anhänge/ Zeugnisse wird für jede Bewerbung benötigt. Auf den folgenden Seiten findest du Tipps zur Gestaltung deiner Bewerbungsunterlagen.

Lebenslauf





Anhang / Zeugnisse

- Nur relevante Zeugnisse (Abschlusszeugnis bzw. die letzten Halbjahreszeugnisse), Fremdsprachenzertifikate, Praktikums-, Nebenjobzeugnisse, Urkunden für ein Ehrenamt etc. anfügen
- Nur Kopien verschicken, keine Originale
- Dokumente nicht schief oder unscharf einscannen
- PDF-Dateien verwenden, da diese in der Regel problemlos geöffnet werden können

1

Ein **Bewerbungsfoto** ist nicht verpflichtend. Falls du dich für ein Foto entscheidest, empfehlen wir dir, das Foto von einem professionellen Fotografen anfertigen zu lassen. Privatfotos wie Urlaubsfotos oder Selfies sind unpassend für eine Bewerbung.

2

Persönliche Informationen, wie z.B. Name und Beruf von Eltern sind in der Regel irrelevant. Interessant ist diese Information nur dann, wenn du dich auf eine Ausbildungsstelle in einer bestimmten Branche bewirbst, in der auch deine Eltern arbeiten.

3

Gestaltung und Format sollten immer einheitlich sein. Im Beispiel ist ein Wechsel im Datumformat zu sehen, was möglichst vermieden werden sollte. Lege dich am Besten auf ein Format fest: **Monat/Jahr – Monat/Jahr** oder **Jahr – Jahr**.

4

Die **Auflistung von Tätigkeiten**, die du z. B. in Schülerpraktika ausgeübt hast, können sehr hilfreich sein. Beispielsweise sind Erfahrungen in der Kundenbetreuung gern gesehen, da diese oft Bestandteil einer Ausbildung oder vieler Berufsbilder sind.

5

Die Angabe von **Hobbys** ist nicht verpflichtend. Hobbys wie z. B. Fußball oder Gitarre spielen sind interessant, da diese Teamgeist und Kreativität widerspiegeln. Irrelevante Hobbys wie z. B. Computer spielen müssen im Lebenslauf nicht erwähnt werden.

!

Fällt dir Weiteres am Beispiel auf?

Im Beispiel fehlt die Überschrift „Lebenslauf“. Darüber hinaus werden am Ende des Lebenslaufs üblicherweise Ort, Datum und Unterschrift hinterlegt.

»»» Der Bewerbungsprozess Ausbildung / duales Studium

Der Bewerbungsprozess und das Einstellungsverfahren unterscheiden sich von Unternehmen zu Unternehmen, meist findet man Informationen dazu auf der hauseigenen Webseite. Bei der KfW Bankengruppe läuft der Bewerbungsprozess in den abgebildeten Schritten ab.

1 Online-Bewerbung

Im Online-Portal kfw-jobs.de registrieren



Lebenslauf

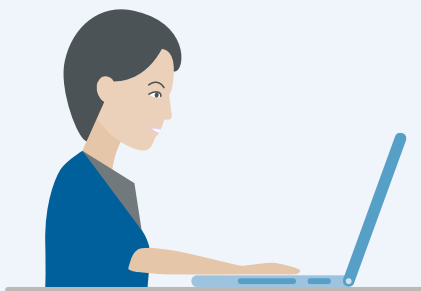


Anhänge
(z. B. Abschlusszeugnisse)



Bewerbung
abschicken

2 Online-Test und Online-Kurzinterview



Du erhältst eine Einladung zu einem **Online-Test**, den du von Zuhause aus bearbeiten kannst. Das Ergebnis erhältst du innerhalb von zwei Wochen.

Nach erfolgreichem Bestehen des Tests wirst du zu einem **kurzen Interview** eingeladen.



Bei einem dualen Studium ist darauf zu achten, dass man sich bei manchen Hochschulen zusätzlich bewerben und einschreiben muss.

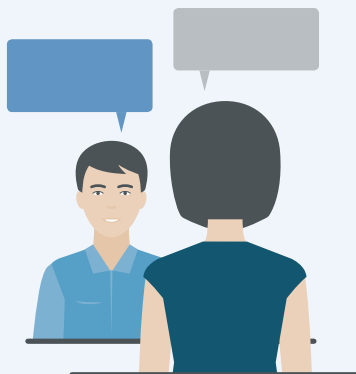
3

Live-Vorstellung

Im letzten Schritt möchten wir in einem Gespräch vor Ort (inkl. Rollenspiel) mehr über deine Motivation und Kompetenzen erfahren.



Einstieg



Herzlichen Glückwunsch, du hast es geschafft! Du erhältst deinen Arbeitsvertrag und kannst bald bei uns durchstarten.



Informationen zum Einstellungstest

Mit einem Einstellungstest prüfen Unternehmen verschiedene Grundfähigkeiten.

Meist werden folgende Fähigkeiten abgefragt:

Logisches Denkvermögen

Bei diesen Aufgaben wird das logische Denkvermögen getestet. Zum Beispiel müssen Zahlenreihen und Zeichenketten ergänzt oder Wortbeziehungen erkannt werden.

Gedächtnis, Konzentration und Ausdauer

Hier wird geprüft, wie gut du dir etwas merken und wie lange du dich konzentrieren kannst. Ab wann beginnst du, Leichtsinnsfehler zu machen? Bist du in der Lage, über einen längeren Zeitraum sorgfältig zu arbeiten? Außerdem wird getestet, ob du Wichtiges von Unwichtigem unterscheiden kannst. Oft werden dazu Buchstabenkolonnen oder Personensteckbriefe genutzt.

Zahlenverständnis

Dieser Test prüft z. B. Grundrechenarten, Prozent- und Zinsrechnung sowie mathematisches Denken.

Sprachfähigkeit und Sprachgefühl

Diese Aufgaben zielen auf Grammatik- und Rechtschreibkenntnisse ab. Teilweise müssen Wortketten ergänzt oder Sprichwörter in eigenen Worten erklärt werden.

Allgemeinwissen

Hier werden Themengebiete wie Politik, Geschichte, Geografie, Physik und Literatur abgefragt. In manchen Fällen wird gezielt auch berufsbezogenes Allgemeinwissen getestet.

Persönlichkeit und Berufsmotivation

Diese Fragen zielen darauf ab, mehr über deine Vorlieben und Fähigkeiten zu erfahren. Hier kann aber auch nach den Gründen für die Bewerbung gefragt werden.



Tipps zur Vorbereitung

- Die Testaufgaben unterscheiden sich stark von Unternehmen zu Unternehmen.
- In der Regel ist für die Bearbeitung des Tests eine begrenzte Zeit vorgegeben.
- Es ist sinnvoll, sich im Vorfeld zu informieren und sich so gut wie möglich auf einen Einstellungstest vorzubereiten.
- Zur Vorbereitung findet man viel Literatur mit verschiedenen Übungsaufgaben und Tests.

Beispielaufgaben

Hier findest du zur Vorbereitung einige Beispielaufgaben, die Teil eines Einstellungstest sein könnten.

Logisches Denken

Die folgenden Zahlenreihen sind nach einer bestimmten Regel aufgebaut. Versuche, diese sinnvoll zu ergänzen!

- a) 1 - 2 - 6 - 24 - 120 - ?
- b) 2 - 3 - 5 - 9 - 17 - 33 - ?
- c) 1400 - 2800 - 280 - 560 - 56 - ?
- d) 0 - 1 - ? - 2 - 3 - 5 - 8

Erkennst du die Analogien?

1. Blume : Blüte → Baum : ?

- a) Gras
- b) Heu
- c) Blatt
- d) Dorn

2. Pferd : Fohlen → Schwein : ?

- a) Ferkel
- b) Welpen
- c) Kätzchen
- d) Küken

3. Werkzeug : Hammer → Fahrzeug : ?

- a) Räder
- b) Transport
- c) Lastwagen
- d) Hupe

4. Junge : Mann → Mädchen : ?

- a) Frau
- b) Mutter
- c) Dame
- d) Tochter

Gedächtnis, Konzentration und Ausdauer

Zähle die „n“s in jeder Reihe und trage die Anzahl jeweils in die Kästchen ein. Dafür hast du zwei Minuten Zeit.

- a) nmunnunnnnumunmummunnunnumunnum
- b) munnunnnmuunnnmnmunnmnmunnnum
- c) umunmnnnmunnunnnmunnunnnm
- d) mununnnnmunnmumunnnmumunnnm
- e) nmumunnnmumunnnmumunnnm
- f) unnmunnnmumunnnmumunnnm

Schau dir die folgende Tabelle vier Minuten an.

Versuche danach, die zweite Tabelle zu vervollständigen.

Name	Stadt	Land	Beruf
Olga	Saratow	Russland	Malerin
Maria	Sevilla	Spanien	Taxifahrerin
Noah	Bergen	Norwegen	Fischer
Arthur	Rennes	Frankreich	Bäcker

Decke die obere Tabelle ab und versuche, alle Lücken zu füllen!

Name	Stadt	Land	Beruf
		Russland	Malerin
Maria	Sevilla	Spanien	
	Bergen		Fischer
Arthur		Frankreich	

Auf der folgenden Seite findest du weitere Testfragen. ►►

Zahlenverständnis

Allgemeine Rechenfertigkeit:

Kreuze das richtige Ergebnis an!

- Zwei Schwestern, die sich im Alter um 6 Jahre unterscheiden, sind zusammen 32 Jahre alt. Wie alt ist die jüngere Schwester?
13 Jahre 14 Jahre 15 Jahre
- Wie lautet die Quadratwurzel der Zahl 361?
17 18 19
- Laura und Michelle haben zusammen 30 Gummibärchen. Laura hat fünfmal so viele wie Michelle. Wie viele Gummibärchen hat Michelle?
- Was ist $\frac{3}{4} + \frac{6}{10}$?

Maße umrechnen:

Kreuze das richtige Ergebnis an!

- Wie viel Millimeter sind 0,44 Meter?
0,044 440 4.400
- 7 Hektar entsprechen wie vielen Quadratmetern?
700 7.000 70.000
- Wie viele Sekunden sind 23 Stunden und 11 Minuten?
83.460 83.660 83.860

Sprachfähigkeit und Sprachgefühl

Was bedeuten diese Fremdwörter?

Markiere die richtige Bedeutung:

lädieren:

- a) bewegen b) anhäufen c) beschädigen

Quantität:

- a) Menge b) Bestätigung c) Auskunft

effizient:

- a) vollständig b) vergesslich c) wirksam

Korruption:

- a) Brutalität b) Bestechlichkeit c) plötzliche Handlung

Welches ist die richtige Schreibweise?

- a) Manöver a) Finanzkrise a) Gramatik
b) Manhöver b) Finanzkriese b) Grammatik
c) Manhöwer c) Finanzkriese c) Gramatick
d) Manöver d) Finanzkrise d) Grammatick

Allgemeinwissen

Wer schlägt den Bundeskanzler / die Bundeskanzlerin vor?

- a) Bundesversammlung b) Bundespräsident c) Bundestag d) Bürger

Wer ist der berühmte Maler, der sein Ohr abschneidet?

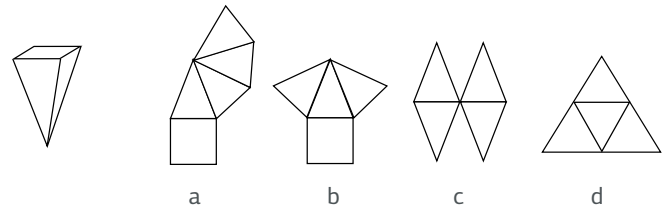
- a) Hundertwasser b) van Gogh c) Gaudí d) Picasso

Welche Stadt gilt als Finanzmetropole?

- a) Hamburg b) München c) Frankfurt am Main d) Berlin

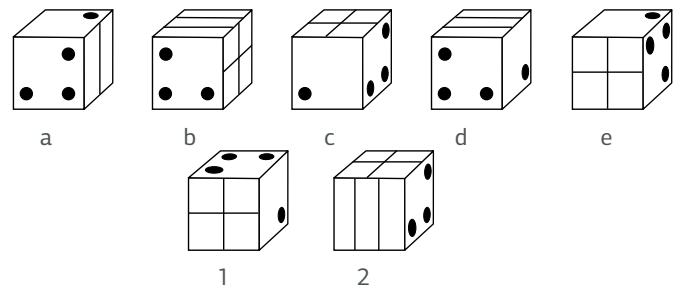
Räumliches Denken

Bei der folgenden Aufgabe muss dem vorgegebenen Körper die passende Faltvorlage zugeordnet werden.



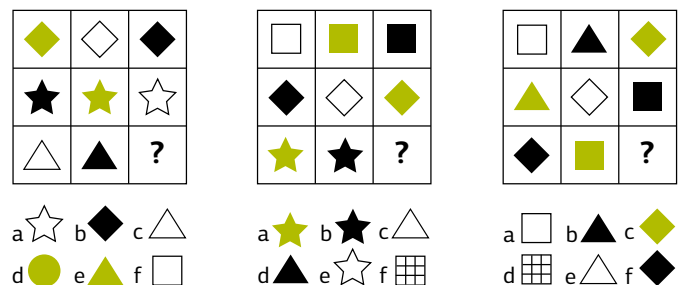
Antwort:

Bei welchen Würfeln aus der oberen Reihe handelt es sich um Würfel 1 bzw. Würfel 2?



Würfel 1: Würfel 2:

Kreuze an, welche der Figuren a bis f deiner Meinung nach in das Kästchen mit dem Fragezeichen gehören.



LÖSUNGEN: Logisches Denken: Zahlenreihen: a) 720, b) 65, c) 112, d) 1
Wortanalogien: 1. c), 2. a), 3. c), 4. a) **Gedächtnis, Konzentration und Ausdauer:** Anzahl der „n“: a) 11, b) 12, c) 12, d) 10, e) 10, f) 11 **Zahlenverständnis:** Allgemeine Rechenfertigkeit: 1. a), 2. c), 3. 5, 4. $\frac{27}{20} = 1 \frac{7}{20}$ Maße umrechnen: 1. b), 2. c), 3. a) **Sprachfähigkeit und Sprachgefühl:** Wortbedeutung: 1. c), 2. a), 3. c), 4. b) **Richtige Schreibweise:** 1. d), 2. d), 3. b) **Allgemeinwissen:** 1. b), 2. b), 3. c) **Räumliches Denken:** 1. a), 2. Würfel 1: c, Würfel 2: b, 3. e), e), e).

»»» Das Bewerbungsgespräch

Im Bewerbungsgespräch möchten die Gesprächspartner/innen dich näher kennenlernen und schauen, ob du die richtige Person für die angebotene Stelle bist. Dabei geht es nicht nur um das Fachliche, sondern vor allem auch um deine Persönlichkeit.

Beispielfragen

Folgende Beispielfragen könnten dir gestellt werden:

- Warum bewerben Sie sich auf diese Ausbildungsstelle?
- Wieso wollen Sie zur KfW?
- Was sind Ihre Stärken und Schwächen?
- Wie stellen Sie sich einen typischen Arbeitstag vor?
- Wie sind Sie mit Stresssituationen umgegangen?
- Welche Fragen haben Sie an uns?

Solche Fragen können einen ohne Vorbereitung verunsichern.

Damit das nicht passiert, haben wir folgende Tipps für dich:

- Informiere dich im Vorfeld über die Stelle und das Unternehmen.
- Recherchiere in Online-Portalen, welche Fragen bei dem Unternehmen bereits gestellt wurden und wie die Bewerber/innen damit umgegangen sind.
- Schau dir Videos mit wertvollen Tipps für Bewerbungsgespräche an.
- Überlege dir vorher Antworten auf häufig gestellte Fragen.
- Formuliere „schlechte“ Antworten positiv und mache sie zu deiner Stärke.
- Übe das Bewerbungsgespräch zu Hause mit Familie und Freund/innen.

Der Knigge-Kodex

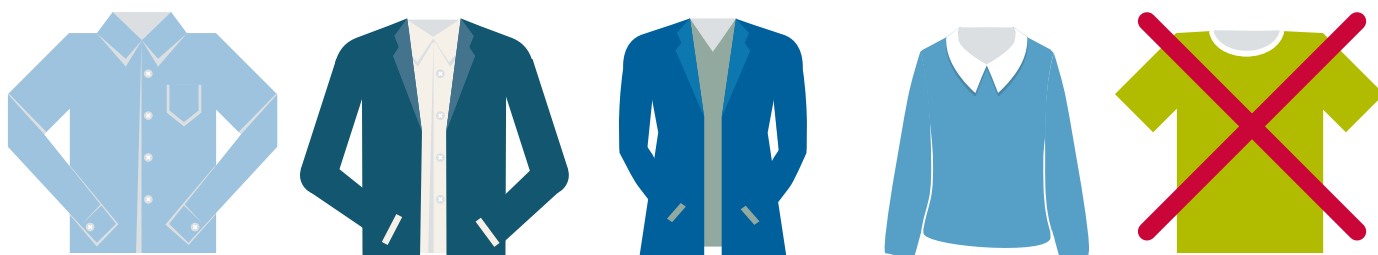
Bei einem Bewerbungsgespräch sollte man sich immer von seiner besten Seite zeigen. Dazu gehört nicht nur die richtige Kleidung, sondern auch das eigene Auftreten.

Das Vorstellen – Dein erster Eindruck

Bleibe immer du selbst und lass dich nicht verunsichern. Vergleiche dich in einem Assessment-Center nicht mit den anderen Teilnehmerinnen und Teilnehmern, denn diese sind genauso unsicher wie du. Denke daran, dass Bewerbungsgespräche für die Personalerinnen und Personaler Routine sind und sie wissen, dass jede Bewerberin und jeder Bewerber nervös ist.

Im Gespräch solltest du dich entspannt gerade hinsetzen und deine Gesprächspartner/innen aufmerksam und freundlich ansehen. Rede langsam, deutlich und möglichst ohne Dialekt. Lege eine kurze Denkpause ein, falls du nicht direkt die richtige Antwort parat hast.

Die passende Kleidung



Wähle die Kleidung für dein Bewerbungsgespräch so aus, dass sie zum Unternehmen passt. Frage beim Bewerbermanagement des Unternehmens nach, wenn du dir dabei unsicher bist.

»»» Nachhaltig durchstarten als Stuzubi bei der KfW!

Seit 1948 sind wir zu einer der führenden Förderbanken der Welt geworden. Unser Ziel: die wirtschaftlichen, sozialen und ökologischen Lebensbedingungen auf globaler Ebene nachhaltig verbessern. Wir sind auf 5 Kontinenten an über 80 Standorten aktiv.

Mehr als 8.000 Beschäftigte vertrauen auf uns. Sie alle stellen sich der Herausforderung, Impulse zu geben und aus Ideen greifbare Wirklichkeit zu machen. Ihr Einsatz ist überall gefragt, wo hinter einem Projekt Menschen mit Idealen stehen. Ob es um private Investitionen, internationale Bauvorhaben oder weltweite Projekte geht – um die Macher hinter den Visionen zu unterstützen, suchen wir mutige Nachwuchskräfte.

Bewirb dich jetzt bei der KfW!

Eine Ausbildung oder ein duales Studium bei der KfW bereitet dich optimal auf den Berufsalltag vor. Ab dem ersten Tag bist du fester Teil des Teams und kannst schrittweise Verantwortung übernehmen. Du erhältst eine persönliche Mentorin oder Mentor, lernst verschiedene KfW-Abteilungen kennen und arbeitest an spannenden Projekten!

Starte deine Karriere an einem unserer Standorte:



Hauptsitz Frankfurt am Main

KfW Bankengruppe
Palmengartenstraße 5-9
60325 Frankfurt am Main
Telefon 069 7431-21 21
Telefax 069 7431-29 44



Niederlassung Berlin

KfW Bankengruppe
Charlottenstraße 33/33 a
10117 Berlin
Telefon 030 2 02 64-52 23
Telefax 030 2 02 64-52 27



Niederlassung Bonn

KfW Bankengruppe
Ludwig-Erhard-Platz 1-3
53179 Bonn
Telefon 0228 8 31- 79 38
Telefax 0228 8 31-95 00

Folge uns auf

 Youtube

 XING

 LinkedIn

 Instagram

Noch Fragen?

Hier findest du eine Übersicht zu unseren Ausbildungs- und Studienangeboten sowie Videos und weitere Informationen zum Thema Ausbildung und duales Studium bei der KfW.

<https://www.kfw.de/Über-die-KfW/Karriere/Schüler/>

