



KfW Research

# KfW-Gründungsmonitor 2016

»» Tabellen- und Methodenband

Bank aus Verantwortung

**KfW**

## **Impressum**

Herausgeber

KfW Bankengruppe

Abteilung Volkswirtschaft

Palmengartenstraße 5-9

60325 Frankfurt am Main

Telefon 069 7431-0, Telefax 069 7431-2944

[www.kfw.de](http://www.kfw.de)

Autor

Dr. Georg Metzger, KfW Bankengruppe

Telefon 069 7431-9717

ISSN 1867 1489

Copyright Titelbild

Quelle: Getty Images / Fotograf Datacraft Co Ltd

Frankfurt am Main, Juni 2016

# Erhebungskonzept des KfW-Gründungsmonitors

In Deutschland existiert keine amtliche Statistik, die das Gründungsgeschehen in vollem Umfang widerspiegelt. Daher wird durch die KfW Bankengruppe seit dem Jahr 2000 der KfW-Gründungsmonitor als repräsentative Bevölkerungsbefragung zum Gründungsgeschehen in Deutschland erhoben. Mittlerweile existieren fünfzehn Befragungswellen der jährlichen Querschnittserhebung, die nicht nur für sich genommen wichtige Strukturinformationen zum Gründungsgeschehen eines jeweiligen Jahres bereitstellen, sondern in ihrer Kombination wertvolle Einblicke in die Gründungsdynamik zulassen. Im Laufe der Jahre wurde das Befragungsprogramm weiterentwickelt und an aktuelle Fragestellungen angepasst, sodass der KfW-Gründungsmonitor nun eine sehr umfassende Informationsquelle zum Gründungsgeschehen in Deutschland darstellt. Die erhobenen Daten und die hieraus resultierenden Publikationen haben sich zu einer festen Größe in der deutschen Gründungsforschung entwickelt. Darüber hinaus liefert der jährliche Bericht zum KfW-Gründungsmonitor politischen Entscheidungsträgern, Medien und der breiten Öffentlichkeit verständlich aufbereitete, ausführliche und aktuelle Analysen der Gründungsaktivität in Deutschland.

## Befragungsmethodik

Der KfW-Gründungsmonitor wird mittels computerunterstützter Telefoninterviews (CATI) erhoben. In der aktuellen Befragungswelle für das Jahr 2015 wurden 50.000 zufällig ausgewählte in Deutschland ansässige Personen interviewt. Durch spezielle, dem aktuellen Standard der Marktforschung entsprechende Verfahren bei der Stichprobengenerierung und Befragung wird eine weit gehende Repräsentativität des Datensatzes für die deutsche Wohnbevölkerung gewährleistet.

## Zielgruppe

Die Grundgesamtheit, über die der KfW-Gründungsmonitor repräsentativ Auskunft gibt, umfasst alle in der Bundesrepublik Deutschland ansässigen Personen im „gründungsrelevanten“ Alter zwischen 18 und 65 Jahren (2015: 51 Mio.).

## Erhebungsmethode und Feldphase

Die Befragung zum KfW-Gründungsmonitor nutzt moderne CATI-Verfahren, da der Fragebogen eine sehr komplexe Filterstruktur besitzt und es deshalb einer automatisierten (computerunterstützten) Führung durch seine Inhalte bedarf. Zudem verlangt der enge zeitliche Rahmen, in dem die benötigten Interviews durchzuführen sind, nach einer telefonischen Erhebung. Für die

Feldphase steht regelmäßig die zweite Hälfte jedes Kalenderjahres zur Verfügung. Die bisherigen Befragungen erfolgten in den Zeiträumen:

<u>Befragungsjahr</u>	<u>Befragungszeitraum</u>	<u>Befragungsjahr</u>	<u>Befragungszeitraum</u>
2000	02.08.–26.10.	2008	20.08.–23.12.
2001	14.05.–06.07.	2009	27.07.–23.12.
2002	15.04.–19.07.	2010	29.07.–18.12.
2003	18.08.–22.11.	2011	20.07.–17.12.
2004	16.08.–16.11.	2012	07.08.–06.12.
2005	22.08.–23.11.	2013	24.07.–05.12.
2006	21.08.–28.11.	2014	24.07.–03.12.
2007	27.08.–04.12.	2015	30.07.–04.12.

Bei der Erhebung zum KfW-Gründungsmonitor 2016 waren die täglichen Telefonzeiten bei Festnetznummern für die ersten sechs Kontaktversuche montags bis freitags von 18.00 (ab dem 30.11.2016 17 Uhr) bis 21.00 Uhr und samstags von 10.00 bis 18.00 Uhr. Terminvereinbarungen für Interviews wurden auch für Zeiten außerhalb der genannten Rahmenzeiten vorgenommen. Die Interviewsprache ist grundsätzlich deutsch.

## Fragebogeninhalte und Auswertungspotenzial

Existenzgründer werden mit einer Eingangsfrage identifiziert, die darauf abzielt, ob der Teilnehmer im Zeitraum von bis zu 36 Monaten vor dem Interviewtermin eine gewerbliche oder freiberufliche Selbstständigkeit im Voll- oder Nebenerwerb begonnen hat. Dabei werden sowohl Personen mit aktuell noch laufendem Selbstständigkeitsprojekt, als auch Gründer, die ihre Selbstständigkeit bereits wieder aufgegeben haben, erfasst. Im weiteren Interviewverlauf wird Gründern ein ausführliches Frageprogramm zu ihrer Person und ihrem Gründungsprojekt vorgelegt. Dabei handelt es sich beispielsweise um Fragen zu Ablauf und Art der Gründung, zu Mitarbeitern und Finanzierung, zum Fortbestand der Gründung sowie zur persönlichen Erwerbsgeschichte, beruflicher Qualifikation und weiteren soziodemografischen Merkmalen. Um Vergleiche von Gründern und Nicht-Gründern durchführen zu können, werden standardmäßig auch für ca. 7.500 Nicht-Gründer personenbezogene Informationen erhoben.

Das gewählte Befragungsdesign eröffnet verschiedene Auswertungsmöglichkeiten. Zum einen lassen sich Strukturkennzahlen des Gründungsgeschehens und ihre Entwicklung im Zeitverlauf analysieren. Zum anderen ermöglicht die Gegenüberstellung von Gründern

und Nicht-Gründern in der Bevölkerung Untersuchungen zur individuellen Gründungsentscheidung. Die Informationen zum Fortbestand des Gründungsprojekts lassen sich schließlich für Analysen zum Gründungsüberleben als zentralem unternehmerischem Erfolgsmaß (Brüderl et al., 2007) nutzen.

### **Stichprobenstruktur**

Die Stichprobenziehung beruht auf dem in der Marktforschung für CATI-Studien allgemein anerkannten und vom Arbeitskreis Deutscher Markt- und Sozialforschungsinstitute (ADM) empfohlenen Verfahren der Arbeitsgemeinschaft Media-Analyse (MA). Die Auswahlgesamtheit der Telefonanschlüsse umfasst das Universum aller in Deutschland möglichen Telefonnummern, sodass neben in öffentliche Verzeichnisse eingetragenen auch nicht eingetragene Nummern erreicht werden.

Aus der Auswahlgesamtheit der Festnetztelefonnummern erfolgt die Ziehung einer regional geschichteten Bruttostichprobe (der Menge aller potenziell anzurufenden Festnetznummern). Dabei werden Geschäftsanschlüsse, soweit im Vorfeld eindeutig identifizierbar, aus der Auswahlgesamtheit ausgeschlossen. Kommen dennoch Verbindungen mit Geschäftsanschlüssen zustande, wird das Interview abgebrochen.

Während die Beschränkung der Stichprobenauswahl auf Festnetztelefonnummern bis vor wenigen Jahren unumstritten und unproblematisch war, zeichnet sich jüngst eine Zunahme von Haushalten ab, die nur noch über das Mobilfunknetz telefonisch zu erreichen sind. Für Deutschland lag der Anteil dieser „Mobile-only“-Haushalte im Januar 2014 bei 8 % (European Commission, 2014). Besonders unter Single-Haushalten und unter den unter 30-jährigen Personen ist eine ausschließlich mobile Erreichbarkeit weit verbreitet.<sup>1</sup> Um auch diese Bevölkerungsgruppe zu erreichen und repräsentativ zu erfassen, ist die Berücksichtigung von Mobilfunknummern unumgänglich. Die Stichprobengenerierung für den KfW-Gründungsmonitor griff in der Befragung 2010 erstmalig auf einen entsprechenden Dual-Frame-Ansatz zurück, im Zuge dessen neben einer Festnetztranche eine Mobilfunktranche zugespielt wird. Da Mobilfunknummern keine Regionalinformatio-

<sup>1</sup> Etwas ältere Untersuchungen, beispielsweise auf Basis der Einkommens- und Verbrauchsstichprobe kommen zu ähnlichen Ergebnissen. So besitzen unter Haushalten, in denen der Haupteinkommensbezieher unter 25 Jahre alt ist, rund 35 % keinen Festnetzanschluss (Ergebnisse der Einkommens- und Verbrauchsstichprobe 2008 des Statistischen Bundesamtes; Behrends und Kott, 2009). Vgl. auch Schneid und Stiegler (2006) sowie die Beiträge in den Sammelbänden von Gabler und Häder (2007) sowie Häder und Häder (2009) zur Diskussion der Zukunftsfähigkeit von Telefonumfragen.

nen tragen, erfolgt keine regionale Schichtung der Mobilfunkstichprobe. Zum Zweck der Stichprobengewichtung werden jedoch die Postleitzahl bzw. die Gemeinde der Interviewteilnehmer erfasst (vgl. Hoffmann, 2007, Gabler und Häder, 2009).

In der Feldphase des Projekts werden die Telefonnummern der Bruttostichprobe sukzessive „abtelefoniert“, bis eine Zahl von 50.000 vollständigen Interviews mit Privathaushalten erreicht ist. Diese 50.000 Merkmalsträger bilden die Nettostichprobe des KfW-Gründungsmonitors. Die Feldsteuerung im Dual-Frame-Ansatz erfolgt seit dem Jahr 2010 so, dass der Anteil realisierter Mobilfunkinterviews an der gesamten Nettostichprobe im Bereich von 35–40 % liegt.

### **Stichprobengewichtung und Hochrechnung der Befragungsergebnisse**

Um von der Nettostichprobe auf die Grundgesamtheit schließen zu können, werden die Befragungsergebnisse gewichtet. Dies geschieht mittels Gewichtungsfaktoren, die so gewählt sind, dass die Verteilung der gewichteten Stichprobe hinsichtlich der Merkmale Bundesland, Gemeindegrößenklasse, Geschlecht, Alter, Berufsausbildungsabschluss, Staatsangehörigkeit der Verteilung dieser Merkmale in der Grundgesamtheit der 18- bis 64-Jährigen in Deutschland ansässigen Bevölkerung entspricht. Die Gewichtung anhand der genannten Merkmale verfolgt das Ziel, Repräsentativität in Bezug auf das erfasste Gründungsgeschehen zu erreichen. Die jährlichen Befragungswellen enthalten jeweils zwei Gewichtungsfaktoren, einen zur Gewichtung der Gesamtstichprobe der 50.000 Personen und einen zur Gewichtung der Unterstichprobe der gut 7.500 Personen für die weiteren Merkmale auch für die Nicht-Gründer erhoben wurden.

### **Mögliche Beeinträchtigungen der Repräsentativität**

Die Nichtberücksichtigung von Interviewpartnern ohne hinreichende Deutschkenntnisse, die Durchführung von Interviews außerhalb der o. g. Uhrzeiten und eine Begrenzung der Auswahlgesamtheit auf Festnetznummern können grundsätzlich zu Beeinträchtigungen der Repräsentativität von CATI-Erhebungen führen.

- Interviews ausschließlich in deutscher Sprache  
Sofern sich in Deutschland ansässige Personen ohne hinreichend gute Deutschkenntnisse in ihrer Gründungsneigung systematisch von anderen Personen unterscheiden, ist die Repräsentativität einer nur mit deutschsprachigen Interviews operierenden Gründungsbefragung für die Gesamtbevölkerung eingeschränkt. Diesem Problem wirkt die für das Jahr 2008 erstmalig vorgenommene Stichprobengewichtung anhand der Staatsbürgerschaft entgegen, da der Besitz

der deutschen Staatsbürgerschaft mit hinreichenden Kenntnissen der deutschen Sprache stark korreliert ist.

- Interviewbeginn montags bis freitags ab 18.00 Uhr  
Es kann nicht ausgeschlossen werden, dass die private Erreichbarkeit von Gründern geringer ist als die Erreichbarkeit von Nicht-Gründern (insbesondere von Nicht-Erwerbstätigen). Somit könnten sich aus einem zu frühen Interviewbeginn Beeinträchtigungen der Repräsentativität ergeben. Die Rahmenzeit für die Festnetzkontakte beginnt werktäglich daher erst um 18.00 Uhr. Weiterhin werden mögliche Verzerrungen durch den langen sonnabendlichen Interviewzeitraum sowie durch die freie Vereinbarkeit von Interviewterminen gemildert.

- Unterschiede im Gründungsverhalten von Festnetz- und Mobilfunknutzern  
Sofern sich Personen, die ausschließlich über das Mobilfunknetz zu erreichen sind, hinsichtlich ihrer Gründungshäufigkeit oder der Merkmale ihrer Gründungsprojekte systematisch von Personen mit Festnetzanschluss unterscheiden, kann eine Nichtberücksichtigung von Mobilfunkanschlüssen zu verzerrten Gründerquoten oder Strukturangaben führen. Daher wurden erstmals in der Befragung 2010 im Rahmen des Dual-Frame-Ansatzes auch Interviews über die Mobilfunktelefonnetze geführt.

- Allgemeine Teilnahmebereitschaft von Gründern  
Beeinträchtigungen der Repräsentativität könnten schließlich darin bestehen, dass Gründer allgemein oder spezielle Gruppen von Gründern eine geringere oder eine höhere generelle Bereitschaft zur Teilnahme an (telefonischen) Befragungen aufweisen als Nicht-Gründer. Eine höhere Abbruchwahrscheinlichkeit der längeren Interviews mit Gründern wird bei der Hochrechnung der Gründerquote berücksichtigt.

### Zentrale Definitionen und Konventionen

Aus den dargestellten Besonderheiten der verschiedenen Datensätze mit Gründungsbezug ergeben sich Unterschiede hinsichtlich grundlegender Begriffsabgrenzungen zum Gründungsgeschehen. Die wichtigsten Definitionen des KfW-Gründungsmonitors sind die folgenden:

- **Selbstständigkeit**  
selbstständige gewerbliche oder freiberufliche Tätigkeit im Voll- oder Nebenerwerb.

- **Voll- / Nebenerwerb**  
Die Einordnung in die Kategorien Voll- oder Nebenerwerb wird allein dem Gründer ohne nähere Spezifikation der Begriffsinhalte (von Voll- und Nebenerwerb)

überlassen. Denkbar sind Einordnungen gemäß der für die neue Selbstständigkeit eingesetzten Arbeitszeit (relativ zu einer anderen Erwerbstätigkeit) und / oder des Beitrags des Selbstständigkeitseinkommens zum Haushaltseinkommen. Eine a priori Definition verlagert jedoch die entscheidende Abgrenzungsfrage zwischen Voll- und Nebenerwerb nur vom Befragungsteilnehmer auf den mit der Datenerhebung betrauten Forscher, weshalb von einer solchen Vorabdefinition Abstand genommen wird. Die für die Selbstständigkeit aufgewendete Zeit spielt jedoch bei der Selbsteinordnung der Gründer in Voll- oder Nebenerwerb offensichtlich eine maßgebliche Rolle. Denn die wöchentliche Arbeitszeit von Vollerwerbsgründern betrug 2015 im Median<sup>11</sup> 50 Stunden pro Woche, die von Nebenerwerbsgründern mit 10 Stunden deutlich weniger.

- **Gründer**  
Als Gründer werden Personen erfasst, die innerhalb von 12 Monaten vor dem Befragungszeitpunkt eine selbstständige Tätigkeit begonnen haben. Diese neue selbstständige Tätigkeit kann sowohl eine Neugründung als auch eine Übernahme von oder Beteiligung an bereits bestehenden Unternehmen sein. Dabei ist es unerheblich, ob die Selbstständigkeit zum Befragungszeitpunkt noch besteht oder bereits wieder beendet wurde. Dieses 12-Monats-Konzept findet bei der Ermittlung von Gründerquote und Gründerzahl sowie in den Analysen zur Struktur des Gründungsgeschehens Anwendung. Ausschließlich im Rahmen der Analysen zum Gründungsüberleben werden zusätzlich auch solche Personen in den Blick genommen, die ihr Selbstständigkeitsprojekt bis zu 36 Monate vor dem Befragungszeitpunkt aufgenommen haben.

- **Gründerquote**  
Anteil der Gründer (12-Monats-Konzept) im Alter von 18 bis 64 Jahren an der Bevölkerung in diesem Alter. Das Konzept findet auch bei getrennter Betrachtung von Gründern im Vollerwerb und im Nebenerwerb Anwendung.

Im vorliegenden Bericht werden zur Gewährleistung einer besseren Lesbarkeit des Textes die folgenden Vereinfachungen vorgenommen:

<sup>11</sup> Der Median ist der Wert, der die kleineren 50 % von den größeren 50 % der Werte trennt. Wenn der Median 50 Stunden beträgt, bedeutet dies, dass 50 % der Vollerwerbsgründer mehr als 50 Stunden und 50 % der Vollerwerbsgründer weniger als 50 Stunden arbeiten. Der Vorteil des Median gegenüber dem im Alltag gebräuchlicheren arithmetischen Mittel besteht darin, dass der Median robust gegenüber so genannten „Ausreißern“ unter den Werten ist.

- Ohne dass dies an jeder Stelle explizit erwähnt wird, beziehen sich die nachfolgenden Analysen ausschließlich auf Personen im Alter von 18 bis 64 Jahren. Damit wird dem Umstand Rechnung getragen, dass nur ein kleiner Teil der Gründer – insbesondere im Vollerwerb – Jugendliche oder Personen im (gegenwärtigen) Rentenalter sind. So entfielen im Jahr 2005, in dem letztmalig auch Personen im Alter von sowohl unter 18 als auch über 67 Jahren befragt wurden, nur 10 % aller Gründer bzw. 4 % der Vollerwerbsgründer nicht in die Altersklasse von 18 bis 64 Jahren. Seit der Erhebung 2008 werden zwar auch Personen im Alter von 65 bis 67 Jahren befragt. Deren Angaben fließen jedoch nicht in die Analysen des vorliegenden Berichts ein. Das Konzept des gründungsrelevanten Alters von 18 bis 64 Jahre lehnt sich an die Erwerbstätigkeit im Lebenszyklus an und wird auch von anderen Studien zum Gründungsgeschehen wie dem Global Entrepreneurship Monitor (GEM) verwendet.

- Die Befragungsergebnisse des Jahres 2015 interpretieren wir ebenso wie die Befragungsergebnisse der vergangenen Jahre als Beschreibung des Gründungsgeschehens des jeweiligen Kalenderjahres. Aufgrund des gegebenen Befragungsdesigns des KfW-Gründungsmonitors als telefonische Zufallsbefragung im zweiten Halbjahr eines Jahres über einen Zeitraum von fünf Monaten und der zu Grunde gelegten Definition einer Existenzgründung als Schritt in die Selbstständigkeit innerhalb der letzten 12 Monate vor dem Befragungszeitpunkt ist es nicht möglich, das Gründungsgeschehen kalenderjahrgenau zu erfassen. So haben zum Beispiel 19,3 % der mit der Befragung 2015 identifizierten Gründer ihre Selbstständigkeit bereits im Jahr 2014 gestartet. Für die Befragungsjahre 2006–2014 liegen die entsprechenden Anteile zwischen 15 und 25 %. In den Befragungen der Jahre 2000 bis 2005 wurde das genaue Gründungsdatum nicht erhoben. Unter Berücksichtigung der Lage der jeweiligen Feldphase kann für die Befragungsjahre 2000, 2003, 2004

und 2005 ebenfalls davon ausgegangen werden, dass rund ein Viertel der Gründer im jeweiligen Vorjahr startete. In den Jahren 2001 und 2002 dürften diese Anteile aufgrund der früher gelegenen Feldphasen bei ca. 50 % liegen.

- Zur Wahrung eines besseren Leseflusses wird davon Abstand genommen, Substantive in einer Schreibweise wiederzugeben, die gleichzeitig auch eine explizite weibliche Form aufnimmt (z. B. ‚Gründer/innen‘ oder ‚GründerInnen‘). Entsprechend umfasst die verwendete Schreibform (z. B. ‚Gründer‘) selbstverständlich Frauen und Männer.

- In methodischer Hinsicht wird in dieser Studie der Tatsache Rechnung getragen, dass Aussagen über Grundgesamtheiten, die auf Stichproben beruhen, mit einer statistischen Unsicherheit behaftet sind. Diese Unsicherheit fällt unter sonst gleichen Bedingungen umso größer aus, je kleiner die Stichprobe ist, auf der eine Auswertung beruht. Die im Tabellen- und Methodenband in grafischer Form dargestellten gewichteten Werte werden deshalb i. d. R. mit ihrem Vertrauensintervall (95 %-Konfidenzintervallen) ausgewiesen. Je kleiner beispielsweise in einem Balkendiagramm das 95 %-Konfidenzintervall relativ zur Länge des zugehörigen Balkens (bzw. dem Anteils- oder Mittelwert) ist, desto näher liegt der auf Basis der Stichprobe geschätzte Wert am „wahren“ Wert. Konfidenzintervalle dienen ferner dem Wertevergleich. Nur wenn sich die Konfidenzintervalle von zu vergleichenden Werten nicht überlappen, sind diese Werte aus statistischer Sicht voneinander verschieden. Bei den ausgewiesenen Regressionsanalysen lässt sich auf Basis der Standardfehler und t-Werte auf die statistische Signifikanz der geschätzten Effekte schließen. ■

# Tabellen und Grafiken

## Personenmerkmale

**Tabelle 1: Ausgewählte Merkmale der Gründer 2015**

Anteile auf volle Prozent gerundet

	Alle Gründer	Vollerwerb	Nebenerwerb	Bevölkerung
<b>Frauen</b>	43	39	45	50
<b>Alter</b>				
18 bis 24 Jahre	16	8	20	12
25 bis 34 Jahre	34	39	31	20
35 bis 44 Jahre	20	24	18	20
45 bis 54 Jahre	22	23	21	27
55 bis 64 Jahre	9	7	10	22
<b>Staatsangehörigkeit</b>				
Schon immer deutsch	78	77	78	81
Eingebürgert oder Spätaussiedler	7	10	5	8
EU27-Ausländer	7	7	7	5
Nicht-EU-Ausländer	8	7	9	6
<b>Berufsabschluss</b>				
Universität	23	23	23	12
Fachhochschule, Berufsakademie u. ä.	9	13	7	11
Fachschule, Meisterschule	6	8	5	5
Lehre, Berufsfachschule	41	45	39	51
Kein Berufsabschluss	20	11	26	22
<b>Ausbildungsinhalt (bedingt auf einschlägigen Berufsabschluss)</b>				
Anteil Studienabschluss in einem MINT-Fach*	21	16	25	30
Anteil Berufsausbildung technischer Art**	38	42	35	39
<b>(Vorheriger) Erwerbsstatus</b>				
Leitender Angestellter	13	16	11	10
Sonstiger Angestellter	32	25	36	35
Beamter	2	1	2	4
Arbeiter	8	9	8	16
Selbstständig	9	13	7	6
Arbeitslos	10	22	3	7
Student	13	8	17	8
Erwerbsinaktiv***	13	8	16	15
<b>Gründungsmotiv</b>				
Um Geschäftsidee auszunutzen	49	46	52	
Keine bessere Erwerbsalternative	27	38	21	
Anderes Motiv	23	17	27	
<b>Wohnort Ostdeutschland</b>	20	22	19	22

<b>Gemeindegröße</b>	<b>Alle Gründer</b>	<b>Vollerwerb</b>	<b>Nebenerwerb</b>	<b>Bevölkerung</b>
Unter 5.000 Einwohner	10	9	11	14
5.000 bis unter 20.000 Einwohner	23	21	25	27
20.000 bis unter 100.000 Einwohner	22	23	22	27
100.000 bis unter 500.000 Einwohner	17	14	19	15
Ab 500.000 Einwohner	27	33	23	17

\* MINT-Studienfächer sind mathematische, ingenieur- und naturwissenschaftliche sowie technische Studienfächer an Hochschulen und Berufsakademien.

\*\* Technische Berufsausbildungen sind hier definiert als die Berufsbereiche (gemäß der Definition der BA) „Rohstoffgewinnung, Produktion, Fertigung“, „Bau, Architektur, Vermessung, Gebäudetechnik“ sowie „Naturwissenschaft, Geografie, Informatik“.

Für die Fachrichtung des Studienabschlusses (MINT) sowie der Berufsausbildung (technisch) ist zu beachten, dass mehrere Studienabschlüsse bzw. Berufsausbildungen möglich sind. Die Variable wurde so kodiert, dass Personen der Kategorie zugeordnet werden, wenn sie in einem Studium diesen Abschluss bzw. eine solche Ausbildung absolviert haben.

\*\*\* Erwerbsinaktiv war, wer zur Gruppe der so genannten Nichterwerbspersonen zählte. Dazu gehören Personen, die keinerlei auf Erwerb gerichtete Tätigkeit ausüben oder suchen, beispielsweise Schüler, Studenten, ältere Personen und Frauen oder Männer, die ausschließlich im eigenen Haushalt tätig sind (<http://www.bpb.de/nachschlagen/lexika/lexikon-der-wirtschaft/19248/erwerbspersonen>).

Grafische Darstellungen ausgewählter Gründermerkmale inklusive Beobachtungszahlen, Jahresvergleichen und Konfidenzintervallen finden sich im Anschluss.

Die letzte Tabellenspalte enthält zu Vergleichszwecken die Verteilungen der Merkmale für alle antwortenden Personen (Gründer und Nicht-Gründer) des KfW-Gründungsmonitors.



**Tabelle 2: Bestimmungsfaktoren der persönlichen Gründungsentscheidung**

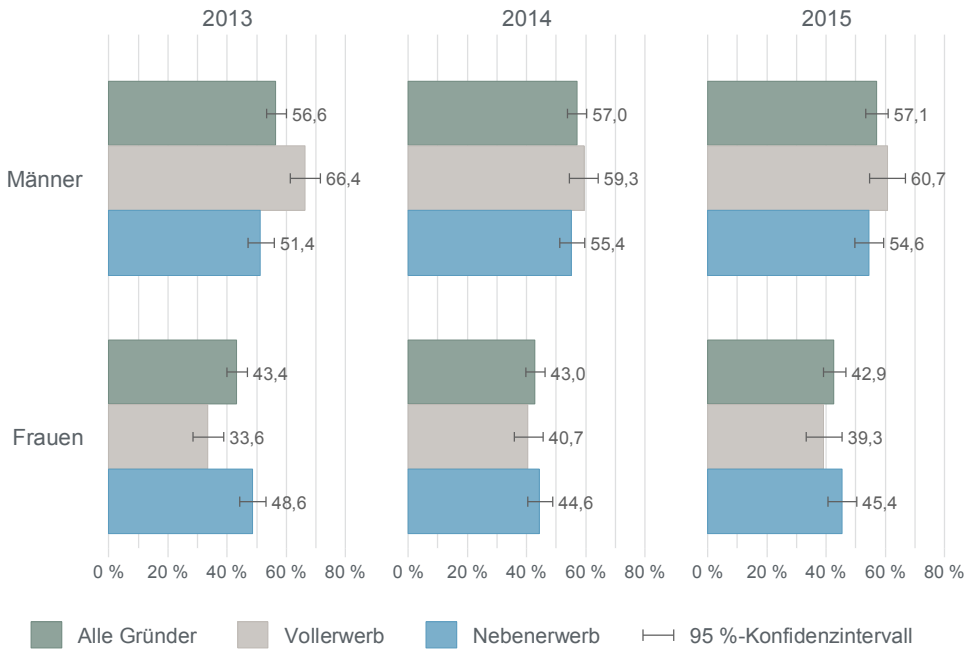
Modelle:	Abhängige Variable: Gründungsentscheidung					
	Probit		Multinomiales Probit			
	(1) Gründer gesamt (Gründer: y=1, kein Gründer: y=0)		(2) Nebenerwerbsgründer (Gründer: y=1, kein Gründer y=0)		(3) Vollerwerbsgründer (Gründer: y=2, kein Gründer y=0)	
	dF / dx	t-Wert	dF / dx	t-Wert	dF / dx	t-Wert
<b>Selbstständige Bekannte</b> (=„Role Model“ ja)	0,003	1,35	-0,001	-0,38	0,004**	2,52
<b>Geschlecht</b> (=weiblich)	-0,014***	-6,30	-0,004	-2,25	-0,010***	-6,83
<b>Alter</b> (Ref.: 35–44 Jahre)						
18 bis 24 Jahre	0,013***	2,87	0,014***	4,18	-0,002	-0,82
25 bis 34 Jahre	0,015***	5,05	0,010***	4,37	0,005**	2,55
45 bis 54 Jahre	-0,019***	-6,67	-0,012***	-5,22	-0,007***	-3,92
55 bis 64 Jahre	-0,050***	-14,02	-0,025***	-9,09	-0,025***	-10,11
<b>Staatsangehörigkeit</b> (=schon immer deutsch)	-0,005	-1,49	-0,000	-0,16	-0,004***	-2,08
<b>Berufsabschluss</b> (Ref.: Lehre)						
Universität	0,0375***	13,90	0,024***	11,03	0,015***	8,13
Fachhochschule, BA u. ä.	0,022***	7,19	0,013***	5,54	0,009***	4,43
Fachschule, Meisterschule	0,019***	4,76	0,006*	1,74	0,013***	5,09
Kein Berufsabschluss	-0,017***	-4,37	-0,006*	1,93	-0,012***	-4,33
<b>(Vorheriger) Arbeitsmarktstatus</b> (Ref.: abhängig beschäftigt)						
Selbstständig	0,031***	8,98	0,009***	3,38	0,021***	9,57
Arbeitslos	0,067***	17,88	0,011***	3,25	0,047***	20,85
Erwerbsinaktiv <sup>†</sup>	0,025***	8,22	0,016***	7,04	0,008***	3,71
<b>Region</b> (=Ostdeutschland)	-0,012***	-4,46	-0,012***	-5,46	-0,000	-0,28
Anzahl der Beobachtungen	55.675		55.675			
Beobachtete Wahrscheinlichkeit in der Stichprobe	6,58 %		3,78 %		2,81 %	
Geschätzte Wahrscheinlichkeit	6,58 %		3,78 %		2,81 %	
Log likelihood	-12.869,019		-15.210,807			

Die ausgewiesenen Effekte entsprechen der durchschnittlichen Veränderung der bedingten Wahrscheinlichkeit für die Realisierung einer Existenzgründung bei Variation eines Personenmerkmals ausgehend von der jeweiligen Referenz (durchschnittliche diskrete Effekte; die durchschnittlichen Merkmalsausprägungen der Bevölkerung sind in Tabelle 1 ausgewiesen).

\* Effekt signifikant auf dem 90 %, \*\* 95 % und \*\*\* 99 %-Vertrauensniveau, t-Werte heteroskedastiekonsistent. Die Schätzung basiert auf den ungewichteten Beobachtungen der Befragungswellen 2011–2015. Nicht ausgewiesene, weitere Einflussfaktoren: Befragungsjahre, Art des Interviews (Mobil / Festnetz), Ortsgröße (fünf Klassen).

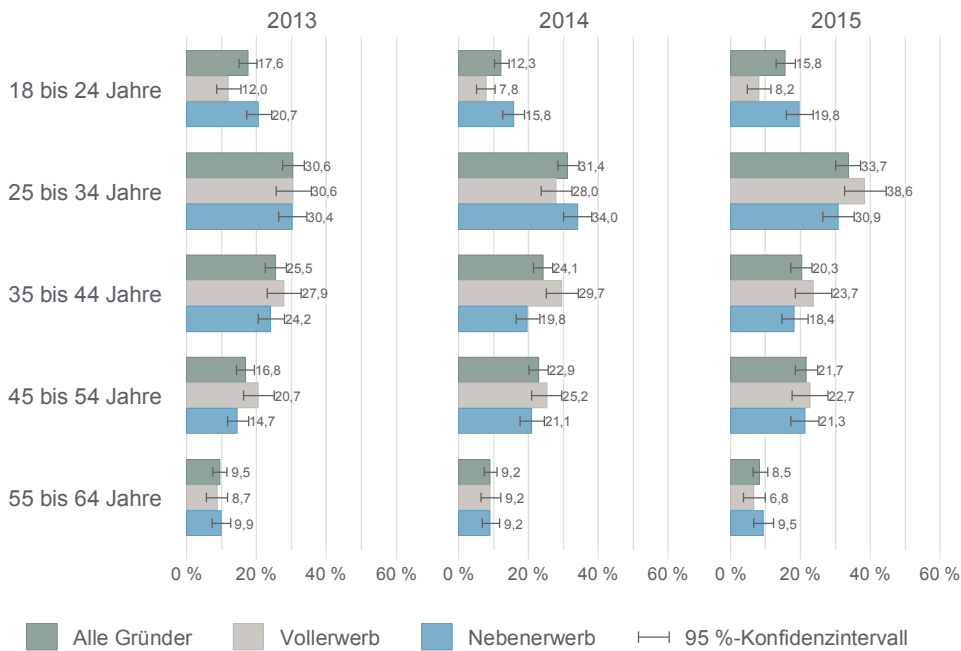
<sup>†</sup> Erwerbsinaktiv war, wer zur Gruppe der so genannten Nichterwerbspersonen zählte. Dazu gehören Personen, die keinerlei auf Erwerb gerichtete Tätigkeit ausüben oder suchen, beispielsweise Schüler, Studenten, ältere Personen und Frauen oder Männer, die ausschließlich im eigenen Haushalt tätig sind (<http://www.bpb.de/nachschlagen/lexika/lexikon-der-wirtschaft/19248/erwerbspersonen>).

**Grafik 1: Gründer nach Geschlecht**



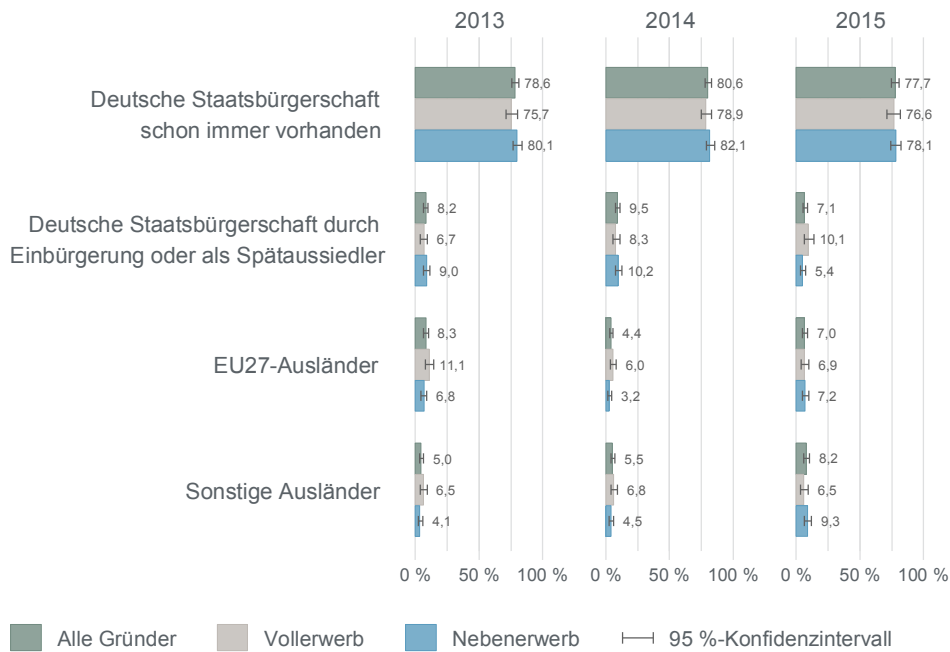
Lesehilfe: 43 % der Gründer im Jahr 2014 waren Frauen.

**Grafik 2: Gründer nach Altersklassen**



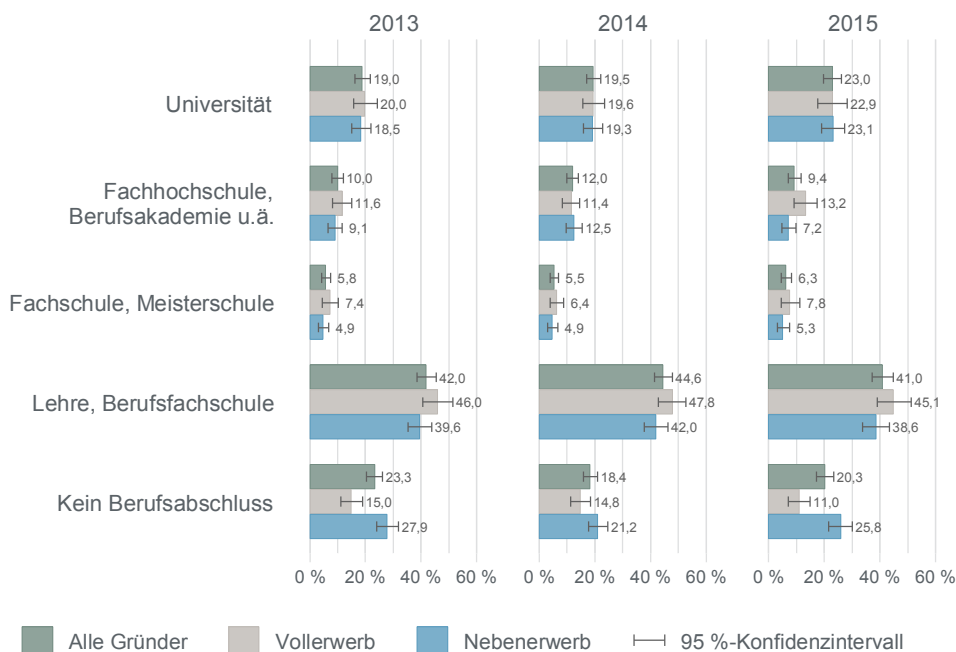
Lesehilfe: 29,7 % der Vollerbergsgründer im Jahr 2014 waren 35 bis 44 Jahre alt.

**Grafik 3: Gründer nach Staatsangehörigkeit**



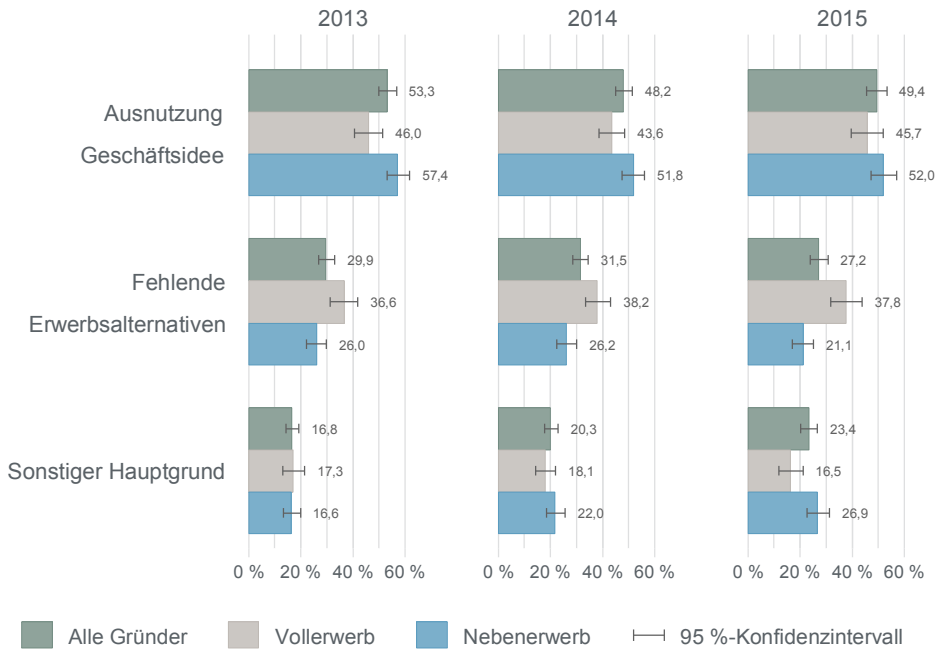
Lesehilfe: 6 % der Vollerwerbsgründer im Jahr 2014 waren aus der EU stammende Ausländer.

**Grafik 4: Gründer nach Berufsabschluss**



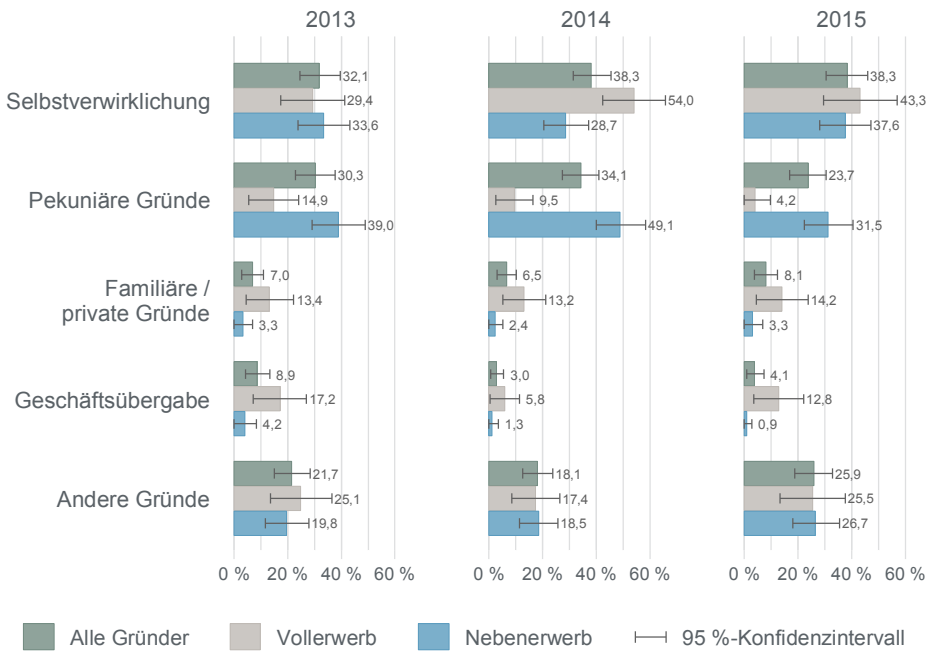
Lesehilfe: 19,6 % der Vollerwerbsgründer im Jahr 2014 hatten einen Universitätsabschluss.

**Grafik 5: Gründer nach hauptsächlichem Gründungsmotiv**



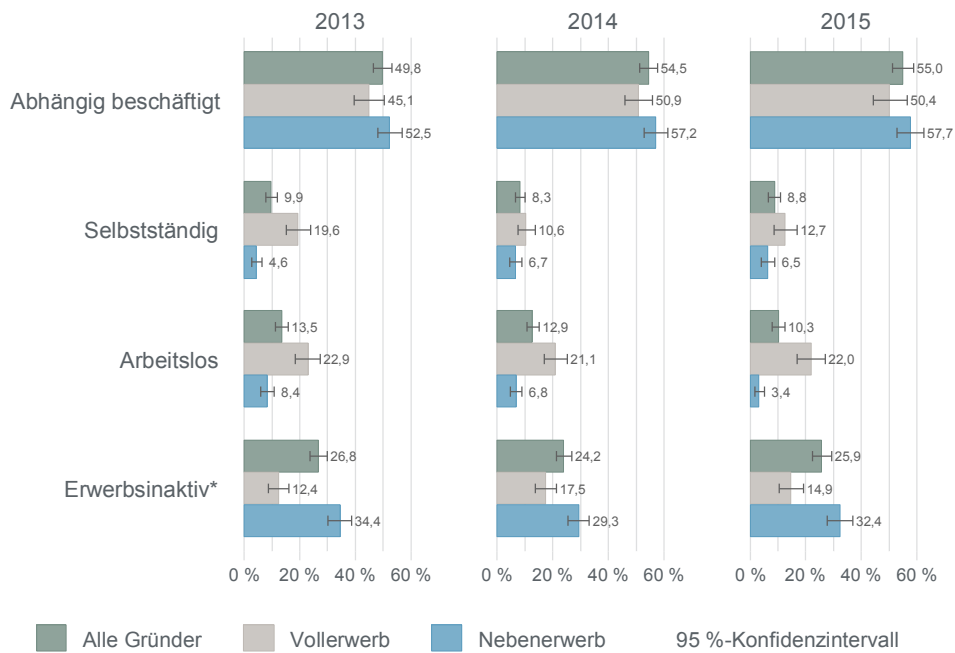
Lesehilfe: Bei 43,6 % der Vollerwerbsgründer im Jahr 2014 stellte die Ausnutzung einer Geschäftsidee das vorrangige Gründungsmotiv dar.

**Grafik 6: Verteilung sonstiger Gründungsmotive**



Lesehilfe: 49,1 % der Nebenerwerbsgründer im Jahr 2014, die weder zur Ausnutzung einer Geschäftsidee noch wegen einer fehlenden besseren Erwerbsalternative gründeten, hatten hauptsächlich finanzielle Gründe.

**Grafik 7: Gründer nach Erwerbsstatus**



Lesehilfe: 50,9 % der Vollerwerbsgründer im Jahr 2014 waren vor ihrer Gründung abhängig beschäftigt.

\* Erwerbsinaktiv war, wer zur Gruppe der so genannten Nichterwerbspersonen zählte. Dazu gehören Personen, die keinerlei auf Erwerb gerichtete Tätigkeit ausüben oder suchen, beispielsweise Schüler, Studenten, ältere Personen und Frauen oder Männer, die ausschließlich im eigenen Haushalt tätig sind (<http://www.bpb.de/nachschlagen/lexika/lexikon-der-wirtschaft/19248/erwerbspersonen>).

## Merkmale der Gründungsprojekte

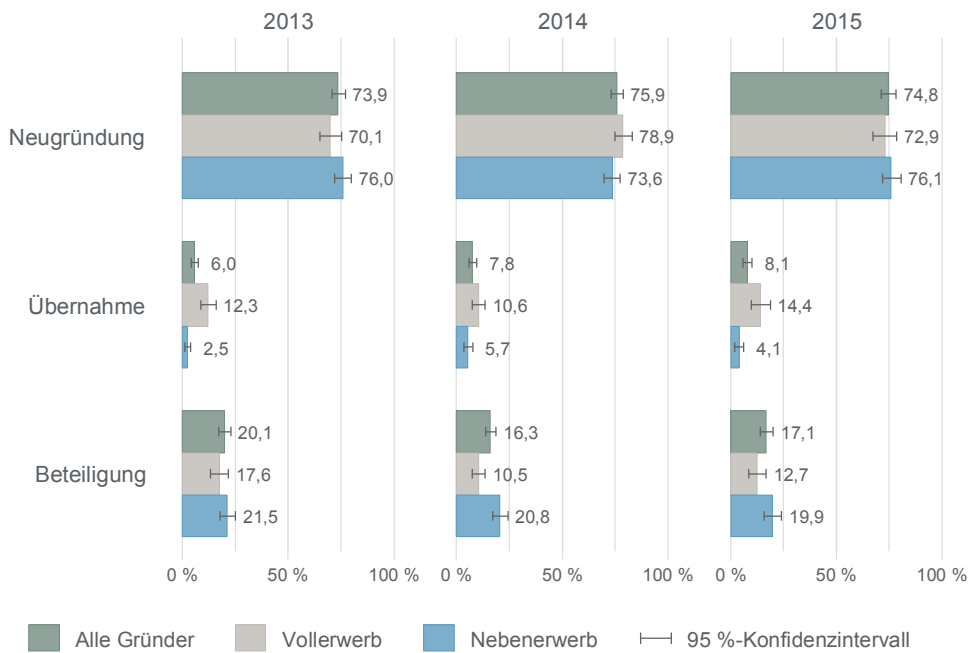
**Tabelle 3: Ausgewählte Strukturmerkmale der Gründungen 2015**

Anteile in Prozent

	Alle Gründer	Vollerwerb	Nebenerwerb
<b>Gründungsform</b>			
Neugründung	75	73	76
Übernahme	8	14	4
Beteiligung	17	13	20
<b>Branche</b>			
Verarbeitendes Gewerbe	7	5	8
Baugewerbe	5	7	4
Sonstiges Produzierendes Gewerbe und Urproduktion	4	4	3
Handel	13	13	12
Verkehr und Nachrichtenübermittlung	2	2	2
Finanzdienstleistungen	4	6	2
Wirtschaftliche Dienstleistungen	37	37	37
Persönliche Dienstleistungen	29	26	31
<b>Neuheit der Produkte / Dienstleistungen</b>			
Keine Marktneuheit	85	80	88
Regionale Marktneuheit	9	11	7
Deutschlandweite Marktneuheit	3	4	2
Weltweite Marktneuheit	4	4	3
<b>Gründungsgröße</b>			
Sologründer ohne Mitarbeiter	63	54	69
Sologründer mit Mitarbeitern	14	27	6
Teamgründer ohne Mitarbeiter	13	4	19
Teamgründer mit Mitarbeitern	10	15	7
<b>Nachrichtlich: Gründungsgröße von Neugründungen</b>			
Sologründer ohne Mitarbeiter	67	59	71
Sologründer mit Mitarbeitern	12	25	5
Teamgründer ohne Mitarbeiter	14	6	19
Teamgründer mit Mitarbeitern	7	10	6

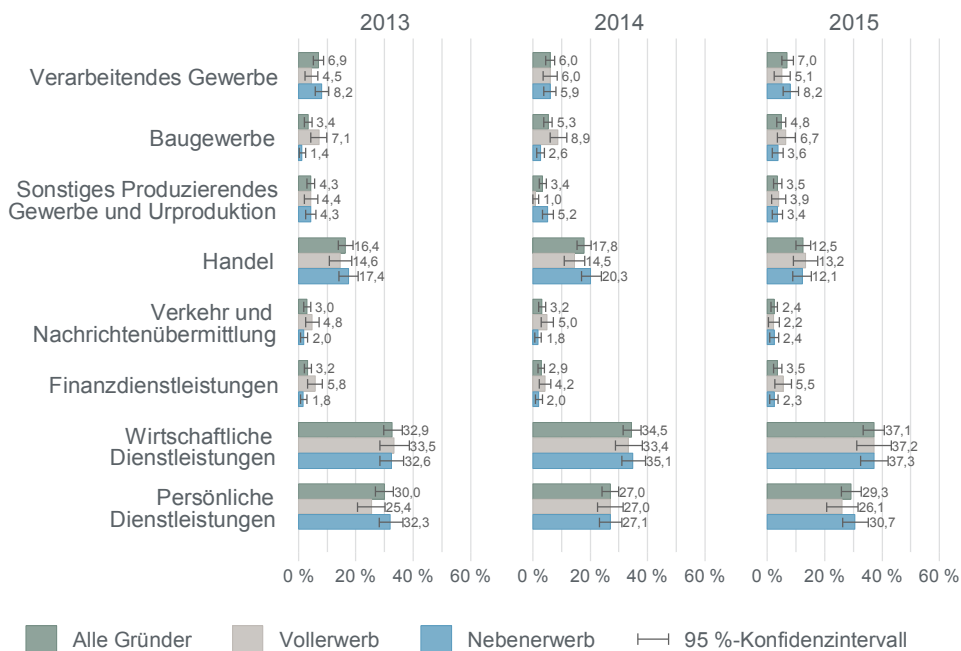
Grafische Darstellungen der Gründungsmerkmale inklusive Vorjahresvergleichen und Konfidenzintervallen finden sich im Anschluss. Den Fußnoten der Grafiken ist zu entnehmen, auf welchen Stichprobengrößen die dargestellten Verteilungen der Gründungsmerkmale beruhen.

**Grafik 8: Form der Gründung (Neugründung, Übernahme oder Beteiligung)**



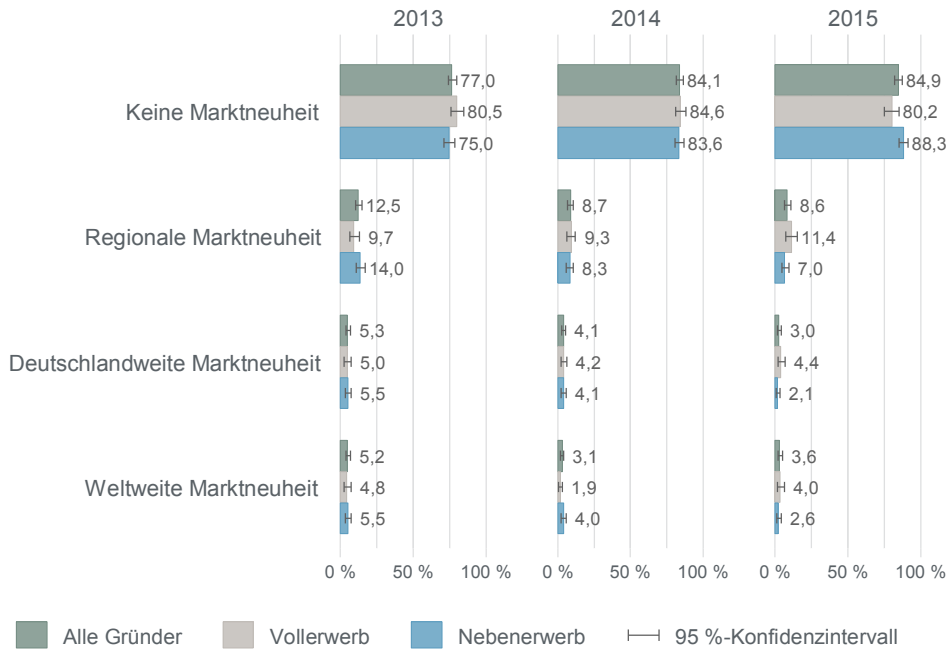
Lesehilfe: 78,9 % der Vollerwerbsgründer im Jahr 2014 haben sich mit einem neuen Unternehmen selbstständig gemacht.

**Grafik 9: Gründer nach Wirtschaftszweigen**



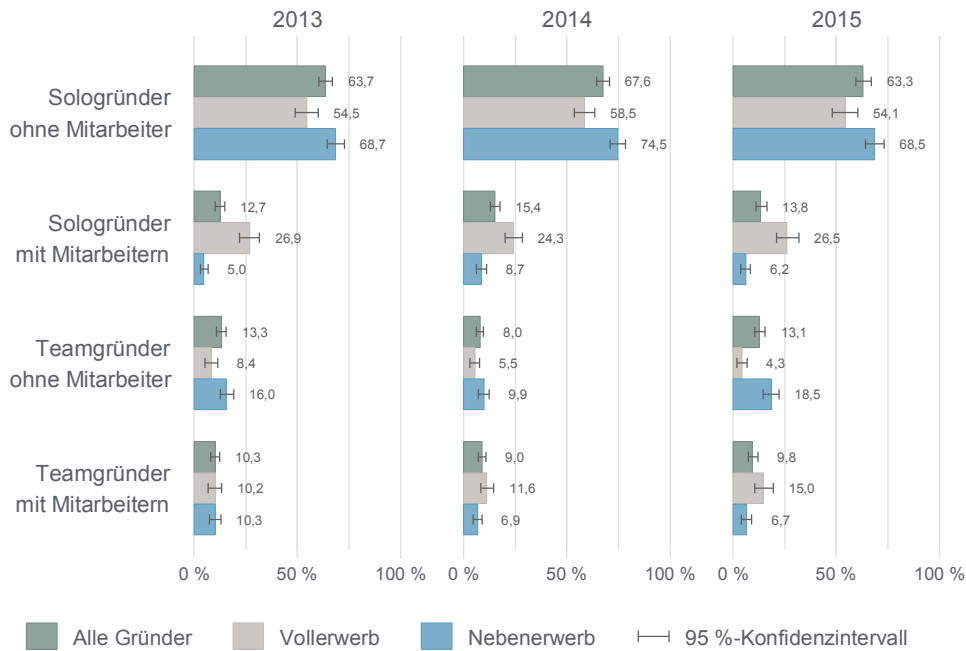
Lesehilfe: 8,9 % der Vollerwerbsgründer im Jahr 2014 haben sich im Baugewerbe selbstständig gemacht.

**Grafik 10: Neuheitsgrad der angebotenen Produkte und Dienstleistungen**



Lesehilfe: 9,3 % der Vollerwerbsgründer im Jahr 2014 haben sich mit einer regionalen Marktneuheit selbstständig gemacht.

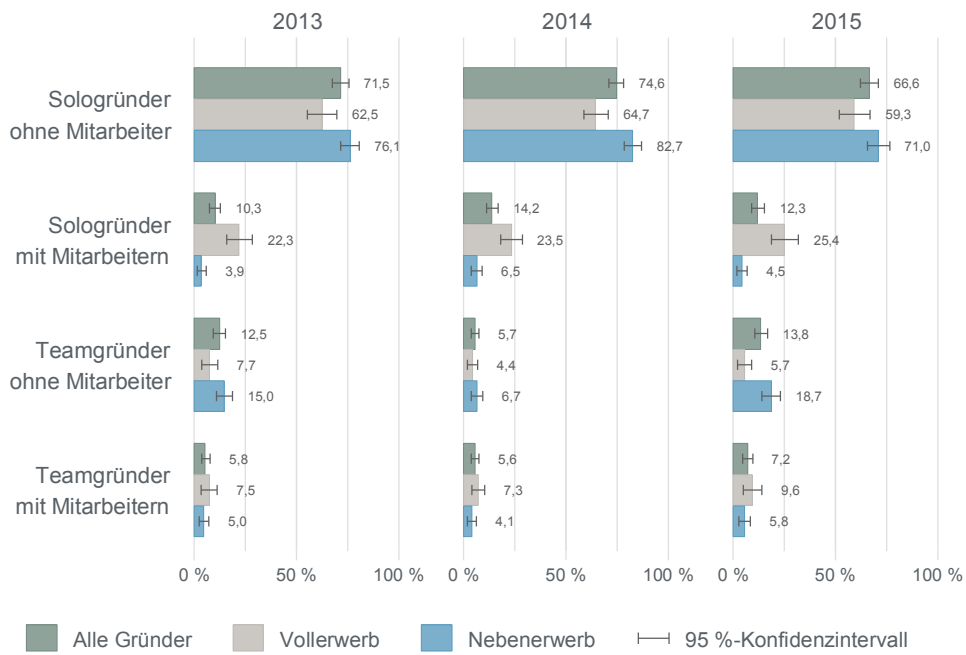
**Grafik 11: Größe der Gründungen**



Lesehilfe: 24,3 % der Vollerwerbsgründer im Jahr 2014 haben sich ohne Teampartner (als Sologründer), aber mit Mitarbeitern selbstständig gemacht.



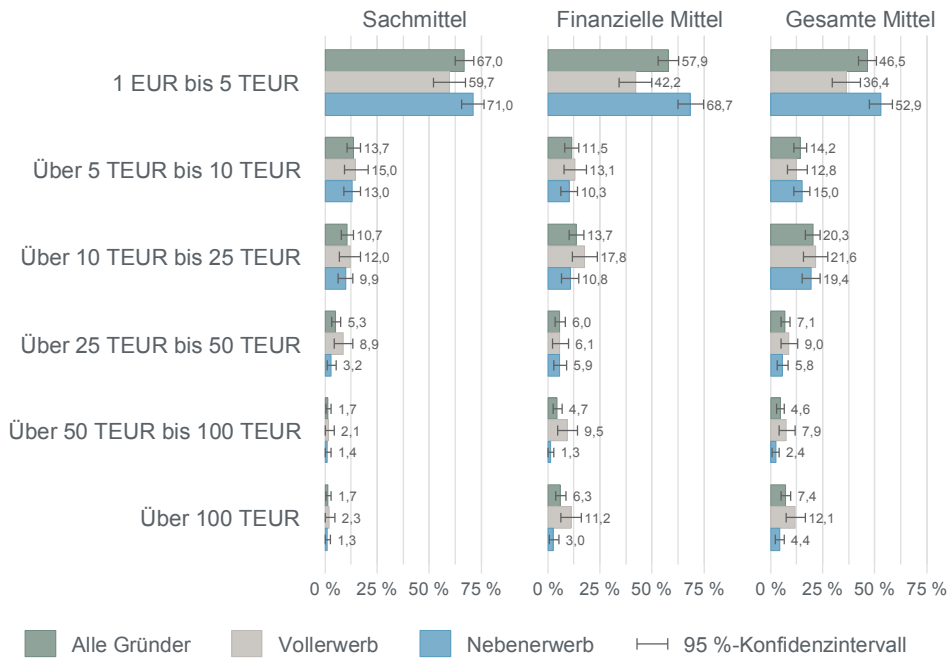
**Grafik 12: Größe von Neugründungen**



Lesehilfe: 23,5 % der Neugründer im Vollerwerb im Jahr 2014 haben sich ohne Teampartner (als Sologründer), aber mit Mitarbeitern selbstständig gemacht.

## Gründungsfinanzierung

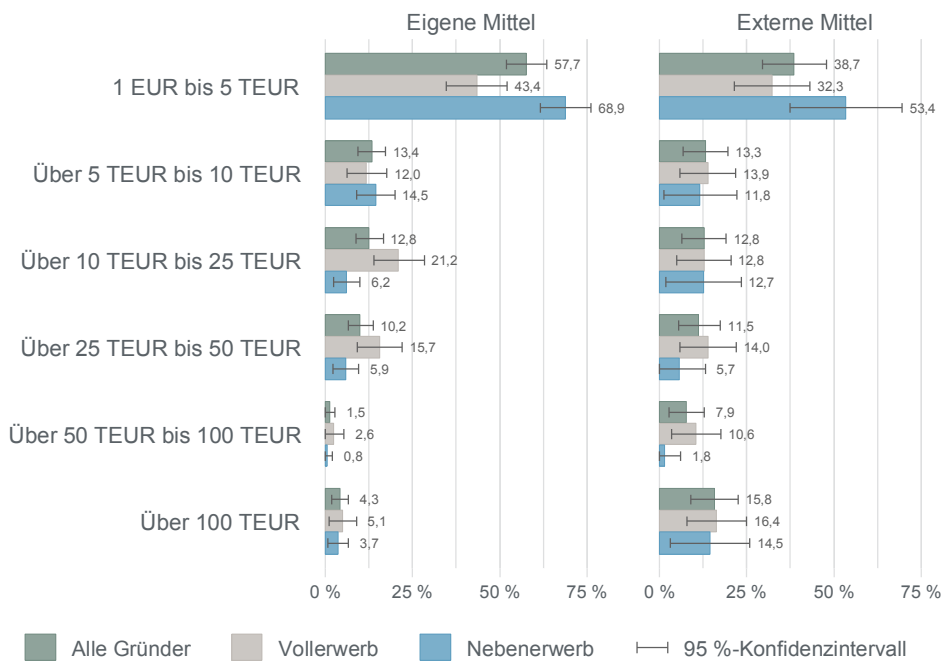
**Grafik 13: Höhe des Ressourceneinsatzes nach Sachmitteln und finanziellen Mitteln, 2015**



Die Spalte „Gesamte Mittel“ enthält Angaben für die Vereinigungsmenge von Gründern mit Sachmitteleinsatz und jenen mit finanziellem Mittelbedarf.

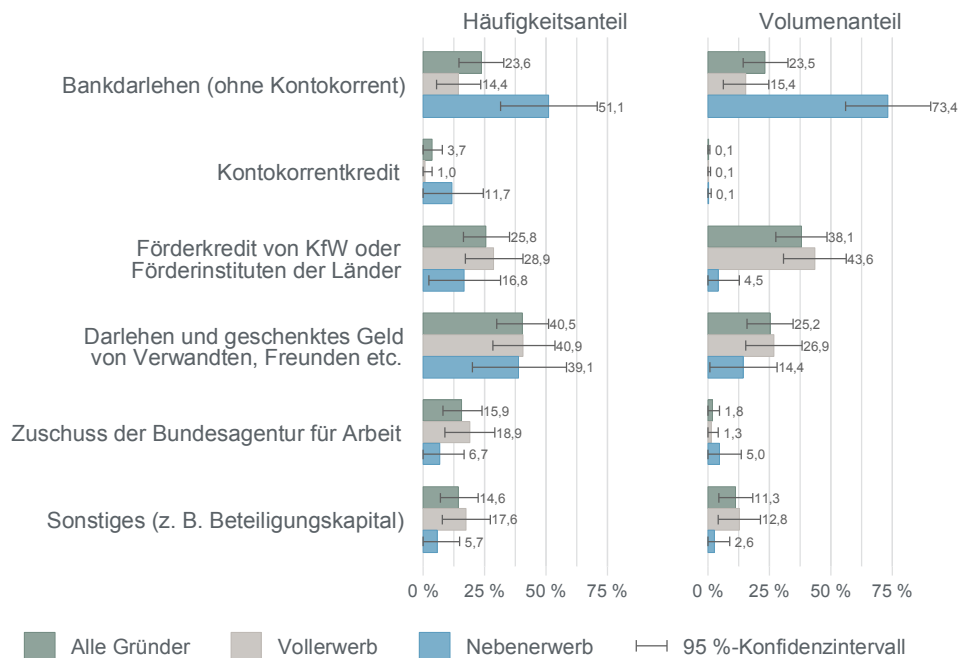
Lesehilfe: 57,9 % der Gründer des Jahres 2015, die Finanzmittel nutzten, haben bis zu 5.000 EUR eingesetzt.

**Grafik 14: Höhe des Kapitaleinsatzes bei Nutzung eigener bzw. externer Finanzmittel, 2015**



Lesehilfe: 12,8 % der Gründer des Jahres 2015, die sich über dritte Kapitalgeber finanzierten, setzten 10.000–25.000 EUR an externem Kapital ein.

**Grafik 15: Externe Finanzierungsquellen nach Häufigkeit und Volumen der Inanspruchnahme, 2014**

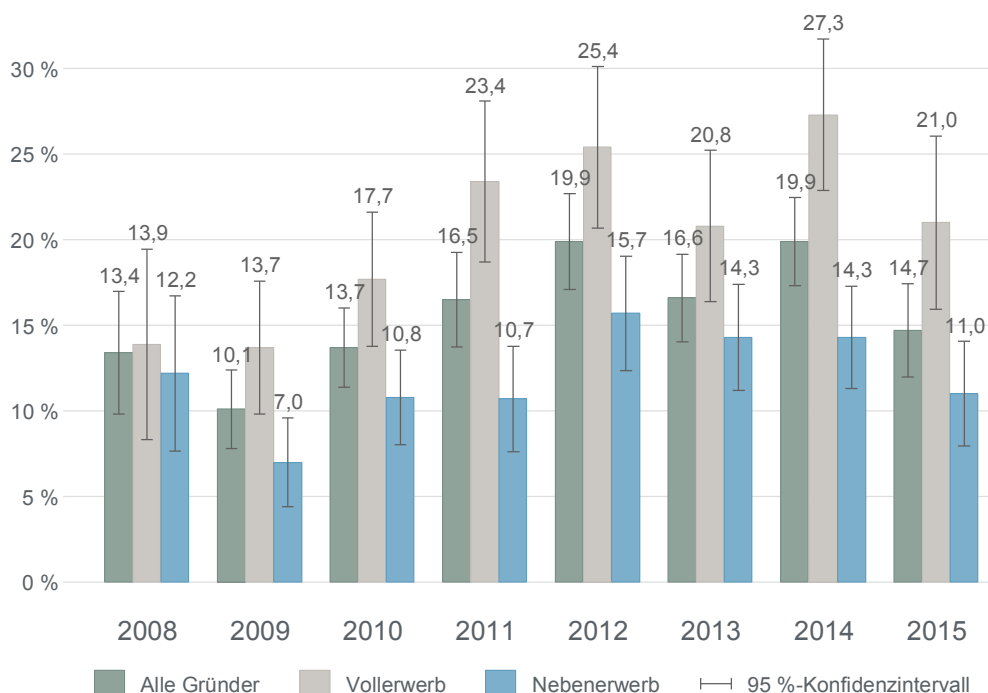


Linke Teilgrafik: Nutzungshäufigkeiten (Anteile in Prozent, Mehrfachnennungen möglich).

Rechte Teilgrafik: Anteile der Finanzierungsvolumina der jeweiligen Finanzierungsquellen am Volumen der gesamten externen Finanzierung. Die Volumenanteile wurden um Ausreißer (=1 % der höchsten jahresspezifischen Angaben zu den eingesetzten Finanzmitteln) bereinigt. Abweichungen zu früheren Veröffentlichungen sind aufgrund einer modifizierten Bereinigungsverfahren möglich. Kontokorrentkredite sind typischerweise Dispositions- oder Betriebsmittelkredite.

Lesehilfe: 23,6 % der Gründer des Jahres 2015, die sich extern finanzierten, nutzten Bankdarlehen. Diese Bankdarlehen trugen 23,5 % zum gesamten Volumen des externen Kapitals, das Gründer 2015 einsetzen, bei.

**Grafik 16: Finanzierungsschwierigkeiten**



Lesehilfe: 27,3 % der Vollerwerbsgründer des Jahres 2014 nahmen Finanzierungsschwierigkeiten wahr.

**Tabelle 4: Finanzierungsstruktur von Gründungen 2013–2015**

Anteile (auf volle Prozent gerundet)

	Alle Gründer			Vollerwerb			Nebenerwerb		
	2013	2014	2015	2013	2014	2015	2013	2014	2015
<b>Mittelnutzung nach Sach- und Finanzmitteln</b>									
Weder Sach- noch finanzielle Mittel	8	9	9	7	7	6	9	10	11
Nur Sachmittel	28	29	26	17	27	24	35	31	27
Nur finanzielle Mittel	14	15	13	20	19	19	10	13	10
Sach- und finanzielle Mittel	50	47	52	56	47	51	47	46	52
<b>Finanzmittelnutzung nach eigenen und externen Mitteln</b>									
Nur eigene Mittel	69	65	65	55	52	48	79	76	81
Nur externe Mittel	13	8	10	17	11	16	10	5	6
Eigene und externe Mittel	19	27	24	28	38	37	12	19	14
<b>Nutzung externer Finanzierungsquellen</b>									
Bankdarlehen	27	35	25	28	36	16	25	34	53
Kontokorrentkredite*	11	12	5	13	15	2	6	8	14
Förderkredite	26	23	25	27	24	28	24	21	15
Darlehen oder Geschenke von Familie und Freunden	40	43	39	34	36	40	50	54	35
Bundesagentur für Arbeit	14	20	15	17	30	18	8	3	6
Andere Quellen (z. B. Beteiligungskapital, Lieferantenkredite etc.)	6	6	16	6	4	20	5	10	5
<b>Nachrichtlich: Volumenanteile<sup>1</sup></b>									
Bankdarlehen	51	49	36	43	55	19	78	35	87
Kontokorrentkredite <sup>2</sup>	5	3	0	6	3	0	3	1	0
Förderkredite	24	23	32	29	23	42	8	24	2
Darlehen oder Geschenke von Familie und Freunden	11	20	21	13	14	26	7	33	7
Bundesagentur für Arbeit	2	3	2	2	4	1	0	1	2
Andere Quellen (z. B. Beteiligungskapital, Lieferantenkredite etc.)	7	2	10	8	0	12	4	7	1

<sup>1</sup> Die Volumenanteile wurden um Ausreißer (=1 % der höchsten jahresspezifischen Angaben zu den eingesetzten Finanzmitteln) bereinigt. Aufgrund stetiger Verbesserungen der Bereinigungsverfahren, sind Abweichungen zu früheren Veröffentlichungen möglich.

<sup>2</sup> Kontokorrentkredite sind typischerweise Dispositions- oder Betriebsmittelkredite.

Lesehilfe: 28 % aller Vollerwerbsgründer des Jahres 2013, die externe Mittel genutzt haben, haben Bankdarlehen in Anspruch genommen.

**Tabelle 5: Bestimmungsfaktoren von Finanzierungsschwierigkeiten**

Abhängige Variable: Finanzierungsschwierigkeiten vorhanden?  
 Modell: Probitschätzung (ja: y=1, nein: y=0)

Gründermerkmale	dF / dx (1)	t-Wert (2)	Projektmerkmale	dF / dx (3)	t-Wert (4)
<b>Geschlecht</b> (=weiblich)	0,005	0,47	<b>Umfang</b> (=Nebenerwerb)	-0,040***	-3,33
<b>Alter</b> (Ref.: 35–44 Jahre)			<b>Form</b> (Ref.: Neugründung)		
18 bis 24 Jahre	-0,009	-0,41	Übernahme	0,010	0,48
25 bis 34 Jahre	-0,004	-0,27	Beteiligung	-0,007	-0,45
45 bis 54 Jahre	-0,013	-0,86	<b>Branche</b> (Ref.: wirtsch. Dienstleist.)		
55 bis 64 Jahre	-0,040**	-2,24	Verarbeitendes Gewerbe	0,037	1,40
<b>Staatsangehörigkeit</b> (=deutsch)	-0,076***	-3,95	Baugewerbe	0,013	0,50
<b>Berufsabschluss</b> (Ref.: Lehre)			Handel	0,035**	2,15
Universität	-0,042***	-3,04	Persönliche Dienstleistungen	0,033**	2,39
Fachhochschule, BA u. ä.	-0,013	-0,77	Andere Branchen	-0,009	-0,35
Fachschule, Meisterschule	-0,028	-1,36	<b>Marktneuheit</b> (Ref.: keine Neuheit)		
Kein Berufsabschluss	-0,004	-0,21	Regionale Neuheit	0,079***	3,92
<b>Vorheriger Erwerbsstatus</b> (Ref.: abhängig beschäftigt)			Überregionale Neuheit	0,071***	3,02
Selbstständig	0,036**	2,07	<b>Größe</b> (Ref.: Sologründer o. Mit- arbeit.)		
Arbeitslos	0,093***	4,79	Sologründer mit Mitarbeitern	0,009	0,55
Erwerbsinaktiv	-0,006	-0,41	Teamgründer ohne Mitarbeiter	0,016	0,81
<b>Gründungsmotiv</b> (Ref.: Geschäftsidee)			Teamgründer mit Mitarbeitern	0,024	1,18
Fehlende Erwerbsmöglichkeit	0,036***	2,59	<b>Finanzmitteleinsatz</b> (Ref.: 1–10 TEUR)		
Anderes Motiv	-0,012	-0,92	Ohne finanzielle Mittel	-0,057***	-5,11
<b>Region</b> (=Ostdeutschland)	0,023	1,69	> 10–25 TEUR	0,076***	3,63
			> 25 TEUR	0,113***	4,88
Anzahl Beobachtungen					4.037
Beobachtete Wahrscheinlichkeit der Stichprobe					14,49 %
Geschätzte Wahrscheinlichkeit					14,49 %
Log likelihood					-1.492,3802

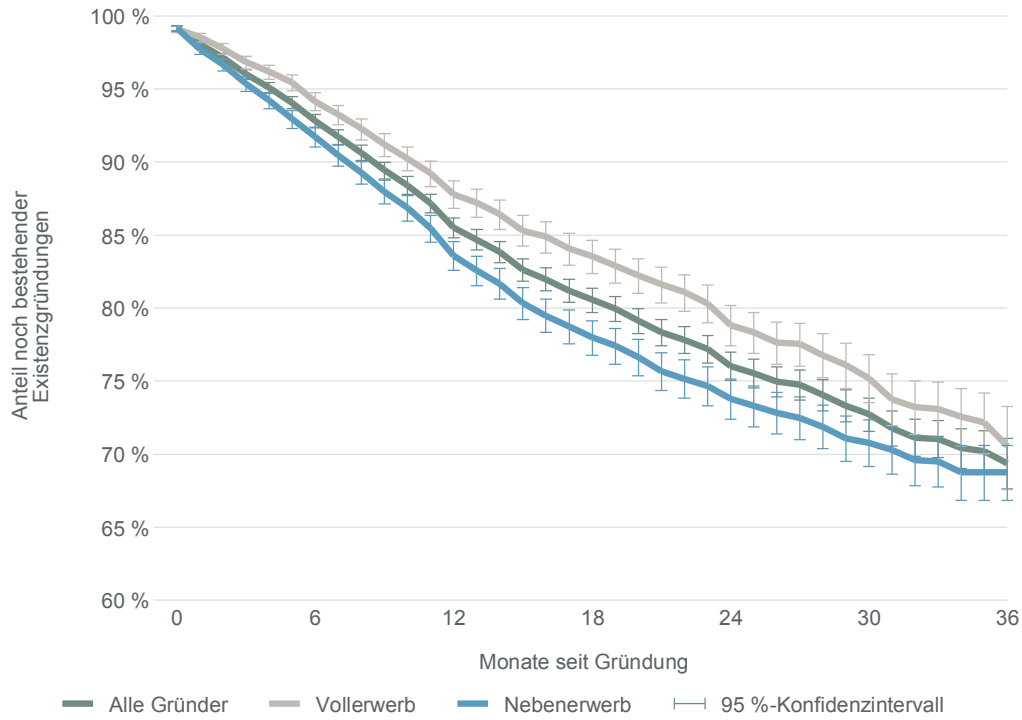
Die ausgewiesenen Effekte entsprechen der durchschnittlichen Veränderung der bedingten Wahrscheinlichkeit des Auftretens von Finanzierungsschwierigkeiten bei der Existenzgründung, wenn ein Gründer- oder Projektmerkmal ausgehend von der jeweiligen Referenz variiert (durchschnittliche diskrete Effekte).

\* Effekt signifikant auf dem 90 %, \*\* 95 % und \*\*\* 90 %-Vertrauensniveau, t-Werte heteroskedastiekonsistent. Die Schätzung basiert auf den ungewichteten Beobachtungen zu den Gründungsprojekten der Befragungswellen 2008–2015, die bis zu 12 Monate vor dem Befragungszeitpunkt begonnen wurden.

Nicht ausgewiesene, weitere Einflussfaktoren: Zeit seit Gründung, Befragungsjahre, Art des Interviews (Mobil / Festnetz), Ortsgröße (fünf Klassen).

## Abbruch von Gründungsprojekten

**Grafik 17: Geschätzte Überlebensfunktion der Gründungen**



Kaplan-Meier-Schätzungen zur Bestandsfestigkeit von Gründungsprojekten in den ersten 36 Monaten nach Gründung, getrennt nach Voll- und Nebenerwerb. Basis der Analyse sind Existenzgründungen aus den Erhebungen 2008–2015, die zum Befragungszeitpunkt nicht älter als drei Jahre waren.

Lesehilfe: 18 Monate nach Existenzgründung bestehen ca. 83 % der Gründungsprojekte von Vollerwerbsgründern noch, 17 % wurden in dieser Zeit beendet.

**Tabelle 6: Bestimmungsfaktoren der Beendigung von Existenzgründungen**

Abhängige Variable: Abbruch des Gründungsprojekts im Monat t nach der Gründung gegeben das Projekt hat bis t-1 existiert  
 Modell: Logistisches Abgangsratenmodell mit zufälligen Effekten (Projekt beendet:  $y(t)=1$ ; Projekt besteht fort:  $y(t)=0$ )

Gründermerkmale	dF / dx (1)	t-Wert (2)	Projektmerkmale	dF / dx (3)	t-Wert (4)
<b>Geschlecht</b> (=weiblich)	-0,0007	-1,34	<b>Umfang</b> (=Nebenerwerb)	0,0002	0,42
<b>Alter</b> (Ref.: 35–44 Jahre)			<b>Form</b> (Ref.: Neugründung)		
18 bis 24 Jahre	0,0097***	5,16	Übernahme	-0,0008	-0,79
25 bis 34 Jahre	0,0031***	4,23	Beteiligung	0,0074***	6,84
45 bis 54 Jahre	-0,0002	-0,28	<b>Branche</b> (Ref.: wirtsch. Dienstleistungen)		
55 bis 64 Jahre	0,0002	-0,24	Verarbeitendes Gewerbe	-0,0010	-0,83
<b>Staatsangehörigkeit</b> (=schon immer deutsch)	-0,0017*	-1,91	Baugewerbe	-0,0014	-1,32
<b>Berufsabschluss</b> (Ref.: Lehre)			Handel	0,0032***	3,22
Universität	0,0000	0,07	Persönliche Dienstleistungen	-0,0006	-0,92
Fachhochschule, BA u. ä.	-0,0016**	-2,11	Andere Branchen	-0,0047***	-4,18
Fachschule, Meisterschule	-0,0022**	-2,16	<b>Marktneuheit</b> (Ref.: keine Neuheit)		
Kein Berufsabschluss	-0,0008	-0,84	Regionale Neuheit	0,0024	2,28
<b>Vorheriger Erwerbsstatus</b> (Ref.: abhängig beschäftigt)			Überregionale Neuheit	0,0013	1,11
Selbstständig	-0,0031***	-3,68	<b>Größe</b> (Ref.: Sologründer o. Mitarbeiter)		
Arbeitslos	0,0017*	1,89	Sologründer mit Mitarbeitern	-0,0018	-2,50
Erwerbsinaktiv	0,0000	0,05	Teamgründer ohne Mitarbeiter	0,0023**	2,00
<b>Gründungsmotiv</b> (Ref.: Geschäftsidee)			Teamgründer mit Mitarbeitern	0,0005	0,44
Fehlende Erwerbsalternative	0,0033***	4,79	<b>Finanzmitteleinsatz</b> (Ref.: 1–10 TEUR)		
Anderes Motiv	-0,0003	-0,45	Ohne finanzielle Mittel	0,0032***	4,36
<b>Region</b> (=Ostdeutschland)	-0,0008	-1,24	> 10–25 TEUR	-0,0031***	-4,04
			> 25 TEUR	-0,0053***	-5,92
			<b>Finanzierungsschwierigkeiten</b> (=ja)	0,0046***	4,43
Anzahl an Existenzgründungen (Personen)				8.593	
davon innerhalb von 36 Monaten beendet				1.271	
Beobachtete monatliche Abbruchwahrscheinlichkeit in der Stichprobe				1,01 %	
Geschätzte monatliche Abbruchwahrscheinlichkeit				1,01 %	
Beobachtete durchschnittliche Dauer beendeter Gründungsprojekte in der Stichprobe				10,6 Monate	
Log likelihood				-6.749,6514	

Die ausgewiesenen Effekte entsprechen der durchschnittlichen Veränderung der bedingten Wahrscheinlichkeit der Beendigung einer Existenzgründung bei Variation eines Gründer- oder Projektmerkmals ausgehend von der jeweiligen Referenz (durchschnittliche diskrete Effekte).

\* Effekt signifikant auf dem 90 %, \*\* 95 % und \*\*\* 99 %-Vertrauensniveau, t-Werte heteroskedastiekonsistent. Die Schätzung basiert auf den ungewichteten Beobachtungen zu den Gründungsprojekten der Befragungswellen 2008–2015, die bis zu 36 Monate vor dem Befragungszeitpunkt begonnen wurden.

Nicht ausgewiesene, weitere Einflussfaktoren: Zeit seit Gründung (linear und quadratisch), Befragungsjahre, Art des Interviews (Mobil/Festnetz), Ortsgröße (fünf Klassen).

**Tabelle 7: Pusch- und Pull-Faktoren des Gründungsgeschehens**

	2000	2001	2002	2003	2004	2005	2006	2007	2008	2009	2010	2011	2012	2013	2014	2015
Veränderungen des realen kalenderbereinigten BIP in Prozent	3,2	1,8	0,0	-0,1	0,7	0,9	3,9	3,4	0,8	-5,6	3,9	3,7	0,6	0,4	1,6	1,5
Erwerbslosenquote nach ILO-Standard in Prozent	7,4	7,5	8,3	9,2	9,7	10,5	9,4	7,9	6,9	7,1	6,4	5,5	5,0	4,9	4,7	4,3
Veränderung der ILO-Arbeitslosenquote in Prozent	-8,6	1,4	10,7	10,8	5,4	8,2	-10,5	-15,5	-13,3	2,4	-8,7	-15,2	-7,9	-2,4	-4,8	-7,1
Bestand an gemeldeten Arbeitsstellen (Jahresdurchschnitt, in Tausend)	450	434	375	270	207	256	356	423	389	301	359	466	478	457	490	490
Zugänge zur BA-Förderung der Selbstständigkeit	93	96	125	257	351	265	218	158	144	164	172	151	40	45	50	50
Veränderung der Zugänge zur BA-Förderung der Selbstständigkeit in Prozent	-5,6	3,6	30,6	105,7	36,5	-24,5	-17,7	-27,6	-8,8	13,9	4,9	-12,1	-73,6	13,7	10,1	0,0
Nachrichtlich: Gründerquote in Prozent (KfW-Gründungsmonitor)	2,43	2,92	2,76	2,84	2,59	2,47	2,10	1,66	1,54	1,69	1,83	1,62	1,50	1,67	1,8	1,50
Nachrichtlich: Anteil Gründer aus der Arbeitslosigkeit in Prozent (KfW-Gründungsmonitor)	---	---	---	---	---	22,5	17,8	17,5	20,7	21,2	14,4	14,1	12,7	13,5	12,9	10,3

Für die Jahre 2000 und 2001 beruhen die Gründerquoten auf Fragestellungen, die sowohl voneinander als auch von den Gründerfragen in den nachfolgenden Jahren abweichen. Die Quoten dieser Jahre sind deshalb nur eingeschränkt miteinander und mit den Gründerquoten der nachfolgenden Jahre vergleichbar.

Quellen: Statistisches Bundesamt (2014a), Statistisches Bundesamt (2014b), Bundesagentur für Arbeit (2014), Bundesagentur für Arbeit (2014), KfW-Gründungsmonitor, eigene Berechnungen.



## Literatur

**Behrends, S. und K. Kott (2009):** Zuhause in Deutschland – Ausstattung und Wohnsituation privater Haushalte – Ausgabe 2009, Statistisches Bundesamt, Wiesbaden.

**Brüderl, J., Preisendörfer P. und R. Ziegler (2007):** Der Erfolg neu gegründeter Betriebe. Eine empirische Studie zu den Chancen und Risiken von Unternehmensgründungen, 3., erw. Aufl., Duncker & Humblot, Berlin.

**Bundesagentur für Arbeit (2014),** Gemeldete Arbeitsstellen Deutschland, Arbeitsmarkt in Zahlen, Statistik der gemeldeten Arbeitsstellen, Januar 2014.

**Bundesagentur für Arbeit (2014),** Zeitreihen zu arbeitsmarktpolitischen Instrumenten, Deutschland, April 2014.

**European Commission (2014):** E-Communications Household Survey, Special Eurobarometer No. 414.

**Gabler, S. und S. Häder (Hrsg.) (2007):** Mobilfunktelefonie – Eine Herausforderung für die Umfrageforschung, ZUMA Nachrichten Spezial Band 13, Gesellschaft Sozialwissenschaftlicher Infrastruktureinrichtungen, Mannheim.

**Gabler, S. und S. Häder (2009):** „Die Kombination von Mobilfunk- und Festnetzstichproben in Deutschland“, in: Weichbold M., Bacher J. und C. Wolf (Hrsg.), Umfrageforschung – Herausforderungen und Grenzen, S. 239–252.

**Häder, M. und S. Häder (Hrsg.) (2009):** Telefonbefragungen über das Mobilfunknetz – Konzept, Design und Umsetzung einer Strategie zur Datenerhebung, VS Verlag für Sozialwissenschaften, Wiesbaden.

**Hoffmann, H. (2007):** „Kombinierte Stichproben für Telefonumfragen – Ansätze in Europa“, in: Gabler S. und S. Häder (Hrsg.), Mobilfunktelefonie – Eine Herausforderung für die Umfrageforschung, ZUMA Nachrichten Spezial Band 13, Gesellschaft Sozialwissenschaftlicher Infrastruktureinrichtungen, Mannheim, S. 47–57.

**Schneid, M. und A. Stiegler (2006):** CATI – Wohin geht der Weg? planung & analyse 3/2006, S. 16–27.

**Statistisches Bundesamt (2014a),** Volkswirtschaftliche Gesamtrechnung des Bundes – Bevölkerung, Erwerbstätigkeit: Deutschland, Jahre. Stand: 06.02.2014.

**Statistisches Bundesamt (2014b),** Moderates Wachstum der deutschen Wirtschaft im Jahr 2013. Pressemitteilung vom 15. Januar 2014.